

2022 Bilancio Sociale

Gruppo Pleiadi scs



Bilancio sociale predisposto ai sensi dell'articolo 14 del D. Lgs. n.117/2017.

Bilancio sociale elaborato attraverso il modello Iscoop di Legacoopsociali (CC BY-NC 4.0)

parte Introduttiva

Introduzione

Pleiadi è un popolo di coltivatori della conoscenza che si dedica a crescere future generazioni curiose e passionante dei fenomeni del mondo che ci circonda.

Attraverso il MU-CH Museo della Chimica di Settimo Torinese realizzato nel 2022 e il Children's Museum Verona aperto nel 2019, Pleiadi offre un approccio sperimentale e interattivo all'apprendimento, unendo logica, sperimentazione e interazione per condurre a una comprensione profonda. L'obiettivo è avvicinare bambini e adulti al mondo STEAM (Science, Technology, Engineering, Art, Mathematics) attraverso attività ludiche e sperimentali, promuovendo la ricerca, la cultura, la conoscenza e le nuove tecnologie. Il ruolo dei genitori, degli educatori e degli insegnanti è fondamentale in questo percorso, poiché partecipano attivamente alle attività e ai laboratori, stimolando l'apprendimento e il lavoro di squadra. L'approccio ludico è centrale per comunicare i contenuti scientifici e suscitare emozioni positive nei partecipanti.

La lettera del presidente

Con un profondo senso di rinascita, scrivo questa lettera che apre le pagine del nostro Bilancio Sociale. Guardando indietro a due anni contraddistinti da sfide senza precedenti, possiamo finalmente sollevare lo sguardo e celebrare i risultati straordinari che la nostra cooperativa ha ottenuto.

Dopo un periodo segnato dagli effetti devastanti della pandemia da COVID-19, ci siamo rimboccati le maniche, uniti dalla determinazione di ricostruire e superare ogni ostacolo. Sono lieto di poter dire che, grazie alla dedizione incrollabile di ciascun membro del nostro team, il Gruppo Pleiadi è tornato a pieno regime.

Abbiamo assistito a una crescita senza precedenti nel numero di attività educative svolte, un segno tangibile del nostro impegno a fornire servizi di alta qualità alle comunità che serviamo e al nostro popolo. Inoltre, la nostra famiglia cooperativa si è espansa, sia in termini di luoghi gestiti che di personale coinvolto. È con grande orgoglio che possiamo dire di aver ampliato il nostro raggio d'azione, raggiungendo sempre più persone che hanno bisogno del nostro metodo di incuriosire, come ad esempio l'espansione ad Ovest, oltre Milano in cui eravamo già presenti con l'ATI Pleiadi-CoopCulture per la gestione dei servizi didattici del Museo di Storia Naturale. Nel 2022 abbiamo infatti preso la gestione del MU-CH, il Museo della Chimica che avevamo già progettato nel 2021 su commessa della Fondazione ECM - Esperienze di Cultura Metropolitana - del Comune di Settimo Torinese. Dopo la sua realizzazione, grazie alla partecipazione alla gara d'appalto per la gestione che ci ha visto come vincitori, abbiamo preso totale possesso dei locali che ospitarono per oltre vent'anni Primo Levi come chimico, all'interno di quella che fu la società SIVA, specializzata nella produzione di vernici. Il primo luglio 2022, dopo la formale inaugurazione, il museo è stato aperto al pubblico e fin da subito è stata tanta la partecipazione da parte sia di utenti famiglia che di scolaresche.

Questa straordinaria espansione, tuttavia, non è avvenuta senza sforzi e sacrifici. Molti dei nostri progetti di investimento, purtroppo, sono stati ritardati a causa dei due anni difficili che abbiamo affrontato, e si sono quindi accumulati nel 2022. Tuttavia, se osservate attentamente il nostro Bilancio Sociale, potrete notare i segni tangibili di questi investimenti che ora si materializzano. Il nostro fatturato infatti è più che raddoppiato, tuttavia riconosciamo che gli utili sono attualmente in territorio negativo, ma proprio a causa degli investimenti fatti. Questa scelta strategica è stata dettata dalla nostra volontà di guardare al futuro e investire nelle fondamenta solide che ci consentiranno di crescere in modo sostenibile e duraturo.

In questa mia lettera introduttiva, desidero trasmettere il senso di rinascita che ci pervade, alimentato dalla resilienza e dalla volontà di agire nonostante le avversità. È grazie al contributo di ciascuno dei membri del nostro team, dalla costante fiducia e apprezzamento dei nostri clienti e dal popolo che ci segue costantemente che abbiamo raggiunto questi

importanti traguardi, e non posso che esprimere la mia profonda gratitudine per la dedizione e l'impegno profuso da ogni singolo componente del team Pleiadi.

Continuiamo a crescere insieme, ad affrontare le sfide che ci attendono e a perseguire la nostra missione con passione e determinazione. Siamo un faro di speranza per le comunità che serviamo e per la comunità dei divulgatori scientifici; uniti, continueremo a illuminare il cammino verso un futuro ricco di curiosità.

Di seguito vi spiegheremo bene i dati di questo 2022 e le modalità di lettura.

Alessio Scaboro
Presidente Gruppo PLEIADI s.c.s.

Nota Metodologica

Il bilancio sociale è uno strumento di rendicontazione che permette di comunicare in modo trasparente le responsabilità, i comportamenti e i risultati sociali, ambientali ed economici di un'organizzazione. Oltre ai dati quantitativi, fornisce informazioni sulle strategie e gli strumenti adottati per raggiungere gli obiettivi statutari, i risultati ottenuti e l'impatto positivo sulla collettività. Il bilancio sociale svolge tre funzioni principali: gestione, controllo e rendicontazione.

Identità

Presentazione e dati anagrafici

Ragione Sociale

GRUPPO PLEIADI S.C.S.

Partita IVA

04415430281

Codice Fiscale

04415430281

Forma Giuridica

Cooperativa sociale tipo A

Settore Legacoop

Sociale

Anno costituzione

2009

Associazione di rappresentanza

Legacoop

**Attività di interesse generale
ex art. 2 del D.Lgs. 112/2017**

Tipologia attività

d) Educazione, istruzione e formazione professionale, ai sensi della legge 28 marzo 2003, n. 53, e successive modificazioni, nonché le attività culturali di interesse sociale con finalità educativa

Tipologia attività

i) Organizzazione e gestione di attività culturali, artistiche o ricreative di interesse sociale, incluse attività, anche editoriali, di promozione e diffusione della cultura e della pratica del volontariato, e delle attività di interesse generale di cui al presente articolo.

Descrizione attività svolta

Nel corso di oltre 10 anni di attività, il Gruppo Pleiadi ha consolidato il proprio metodo e ha esteso la sua azione in diverse aree, tra cui scuole, piazze, eventi e manifestazioni. L'azienda ha contribuito alla creazione di luoghi culturali e educativi, come i musei, e ha ideato ambienti e allestimenti creativi rivolti al pubblico scolastico e alle famiglie.

Le attività e i servizi offerti dal Gruppo Pleiadi coinvolgono istituzioni, mostre, musei, luoghi della cultura e anche contesti culturali atipici come aziende e centri commerciali. I progetti educativi e i laboratori vengono portati in luoghi della cultura e dell'educazione, come scuole, fondazioni, comuni, biblioteche, enti e musei.

Il team educational del Gruppo Pleiadi, composto da esperti di didattica museale, pedagogia e comunicazione, studia, ricerca, progetta e realizza attività sperimentali personalizzate per ciascuna realtà con cui collabora. Ciò consente di offrire al pubblico, di diverse età, modalità di apprendimento innovative. Inoltre, il Gruppo si occupa della formazione degli operatori scolastici e museali.

L'obiettivo del Gruppo Pleiadi è coinvolgere il grande pubblico, stimolare l'interesse attraverso intrattenimento creativo, educazione, comprensione dei fenomeni quotidiani, immaginazione e divertimento. L'azienda realizza eventi tematici su misura, sia in piazza che all'interno di musei, auditorium e biblioteche. Vengono organizzati giochi, spettacoli scientifici ed eventi in centri culturali, nonché partecipazioni a fiere e festival.

In collaborazione con i partner, il Gruppo Pleiadi progetta e costruisce esperimenti interattivi (exhibit, giochi didattici interattivi) su misura per eventi e progetti che attraggono persone di diverse fasce d'età, sia neofiti che esperti, coinvolgendoli in un'esperienza straordinaria.

Il Gruppo Pleiadi si occupa anche di supportare gli stakeholder del settore nella creazione e costruzione di allestimenti scenici per mostre e musei, gestendo talvolta l'intero processo, dal team di progetto all'allestimento e al disallestimento delle installazioni. Vengono curati l'aspetto grafico, la comunicazione e i rapporti con fornitori selezionati. Le mostre possono diventare itineranti, e gli exhibit possono essere noleggiati e personalizzati in base alle esigenze del committente.

Il Gruppo Pleiadi trasferisce conoscenza e coinvolge il pubblico anche attraverso i media. La creazione e la gestione dei contenuti avvengono su diverse piattaforme, come cartaceo e digitale, video o animazioni. Vengono realizzate campagne di comunicazione e promozione online e offline mirate a coinvolgere i diversi pubblici legati al mondo della cultura.

Il Gruppo Pleiadi traduce la missione di musei, istituzioni culturali, enti e aziende in kit didattico-sperimentali che vengono portati nelle scuole di tutta Italia. Sono stati sviluppati diversi kit didattici per gli alunni di ogni ordine e grado, che includono attività pratico-sperimentali dedicate a temi come gli animali domestici, la vista e la protezione degli occhi, e la botanica. I kit didattici sono progettati per consentire una gestione autonoma da parte degli insegnanti, grazie alla guida didattica. Il team dedicato si occupa della progettazione grafica, dello sviluppo del contenuto, della produzione e della distribuzione dei kit.

Infine, l'esperienza nel settore Museale, il Children's Museum Verona (CMV) e il MU-CH Museo della Chimica, due progetti curati dal Gruppo Pleiadi che offrono un'esperienza incentrata sul potere della curiosità.

Il CMV è un museo interattivo per bambini da 0 a 12 anni, con tematiche legate a STEAM (scienza, tecnologia, ingegneria, arte e matematica), progettato per consentire la manipolazione, l'osservazione e la conoscenza del mondo circostante, offrendo esperienze coinvolgenti. Il CMV fa parte di Hands On! - International Association of Children's Museums ed è membro di Ecsite - European Network of Science Centre and Museums. Dal 2023 ha ottenuto la certificazione di Casa dell'Educazione del 21° secolo (21st Century Education Certification). Il museo punta a essere replicato anche in altre città italiane, trasmettendo valori ed esperienze educative.

Il MUCH, già progettato nel 2021 su commessa della Fondazione ECM - Esperienze di Cultura Metropolitana - del Comune di Settimo Torinese. Dopo la sua realizzazione, grazie alla partecipazione alla gara d'appalto per la gestione che ci ha visto come vincitori, il museo è stato aperto al pubblico a luglio 2022 e fin da subito è stata tanta la partecipazione da parte sia di utenti famiglia che di scolaresche del territorio e non solo.

In conclusione, il Gruppo Pleiadi si impegna in diverse attività e servizi legati alla cultura,

dell'educazione e all'intrattenimento, coinvolgendo diverse parti interessate. Attraverso la progettazione di eventi, exhibit, kit didattici, il Children's Museum Verona e il MU-CH | Museo della Chimica, il Gruppo Pleiadi promuove l'apprendimento innovativo, la curiosità e l'interesse del pubblico di diverse età.

Principale attività svolta da statuto di tipo A

Descrivere sinteticamente gli aspetti socio-economici del contesto di riferimento e i territori in cui si opera. Per contesto si intende non solo l'ambito geografico in cui si svolge l'attività, ma anche tutti quei fenomeni e tendenze di carattere generale, che possono avere natura economica, politica e sociale e che condizionano e influenzano le scelte e i comportamenti della cooperativa/consorzio.

Il Gruppo Pleiadi opera su tutto il territorio italiano, con una particolare attenzione al Nord-Est. Il contesto principale in cui si sviluppano le attività del Gruppo è quello scolastico e delle famiglie. Tuttavia, le attività offerte sono aperte a tutti e mirano a coinvolgere un'ampia gamma di partecipanti.

Un aspetto importante per il Gruppo Pleiadi è rendere le proprie attività accessibili al maggior numero possibile di persone. Per questo motivo, si impegna in attività di fundraising (da enti pubblici e privati) al fine di favorire l'accessibilità economica e consentire a un pubblico più ampio di usufruirne.

L'obiettivo di rendere le attività a costi contenuti è volto a garantire che le iniziative proposte possano essere fruite da un pubblico più ampio, senza escludere nessuno sulla base delle condizioni socioeconomiche. In questo modo, il Gruppo Pleiadi mira a promuovere l'inclusione sociale e l'equità nell'accesso all'educazione, alla cultura e all'intrattenimento.

Regioni

Veneto
Piemonte
Lombardia

Province

Padova
Verona Milano
Torino
Venezia
Treviso
Vicenza

Sede legale

Indirizzo
VIA CESARE BATTISTI
C.A.P. 35010
Regione Veneto
Provincia Padova
Comune Limena

Telefono
049701778

Fax
049701778

Email
amministrazione@gruppopleiadi.it

Sito Web
www.pleiadi.net

Sede operativa

Indirizzo
VIA CESARE BATTISTI
C.A.P. 35010
Regione Veneto
Provincia Padova
Comune Limena

Telefono
049701778

Fax
049701778

Email
amministrazione@gruppopleiadi.it

Sito Web
www.pleiadi.net

Storia dell'Organizzazione

Breve storia dell'organizzazione dalla nascita al periodo di rendicontazione

Il Gruppo Pleiadi una società cooperativa che dal 2009 si occupa di didattica e comunicazione della scienza, in tutte le sue forme: la sua particolarità è quella di poter portare la scienza in ogni contesto (scuole, musei, biblioteche, parchi) con l'obiettivo di trasmettere contenuti scientifici e di farlo in modo interattivo.

Nata dall'intuizione di Alessio Scaboro e Lucio Biondaro, che crearono attorno a loro un gruppo di soci e di collaboratori con la stessa passione per la diffusione del sapere.

Il metodo di lavoro del gruppo Pleiadi trae ispirazione dalla filosofia "hands-on", nata negli Stati Uniti negli anni '60. La cooperativa ha sviluppato un metodo di trasmissione della conoscenza scientifica che è stato definito Elaborazione Logico Sperimentale (ELS). Il cuore del metodo sta nell'interattività nello sviluppo di tecniche di traduzione dei concetti scientifici in un linguaggio vicino a quello del quotidiano e ha permesso un grande successo nella didattica e nella comunicazione al grande pubblico, sia essa per istituzioni, grandi aziende, bambini o esperti. Il metodo didattico Pleiadi affonda le sue radici nel metodo scientifico Galileiano, traendo però forti spunti anche dal metodo Montessori e dal metodo di Bruno Munari. Grazie a questa innovativa metodologia di lavoro il Gruppo Pleiadi è stato spesso invitato a progettare attività educative per diverse realtà del territorio nazionale e nel 2013 è stato invitato a partecipare come unico rappresentante italiano all'evento scientifico Open Air più grande d'Europa, il PikNik 2013 di Varsavia (Polonia), a cui ha ripartecipato nel 2017.

Gli operatori Pleiadi sono definiti explainer. Questo termine di origine anglosassone indica una figura professionale ben definita: un esperto scientifico che solitamente lavora all'interno di Science Centre e che riesce a mettere in scena strategie di comunicazione interattiva. Questo, secondo la filosofia del Gruppo, significa tradurre la scienza in attività pratiche in modo da non trasmettere verticalmente la conoscenza ma far sì che si sviluppi attraverso l'esperienza diretta.

Pleiadi si è specializzata nella curatela delle attività didattiche per il pubblico scolastico e non scolastico di diversi musei, selezionando e formandone anche gli operatori didattici, gestendo la segreteria scolastica e in generale i rapporti con i docenti, nonché la promozione e la progettazione e conduzione di eventi speciali.

I musei o luoghi d'interesse gestiti da Pleiadi:

Orto Botanico di Padova (2014 -2017). Gestione dei laboratori didattici (2014 - 2015 - 2016 - 2017). Progettazione e realizzazione di attività (laboratori, spettacoli, mostre e caccia al tesoro) negli eventi: Risvegli (2016, 2017, 2018 e 2019) e Open Innovation Kids (2016).

Orto Botanico di Padova e Villa Parco Bolasco di Castelfranco Veneto (2020 - in corso). In collaborazione ATI con Le Nuvole società cooperativa. Gestione dei servizi didattici e degli eventi (laboratori, spettacoli, mostre, caccia al tesoro e attività creative).

L'ATI si occupa dei seguenti servizi per entrambi i siti:

- Didattica ordinaria, rivolta al target scolare e al pubblico generico (focus famiglie): ideazione, progettazione ed erogazione di laboratori in presenza e online (webilab); preparazione del materiale, ideazione grafica e stampa; gestione della prenotazione delle scuole e della calendarizzazione degli operatori attraverso la Segreteria Didattica. La didattica, su richiesta, è svolta anche in lingua inglese
- Giornate ed eventi didattici: ideazione e progettazione di attività ed eventi speciali che si svolgono annualmente nei luoghi sopra descritti, coordinandosi con l'Ufficio Eventi permanenti dell'Orto botanico e di Villa Parco Bolasco (Area Comunicazione e Marketing dell'Università degli Studi di Padova); erogazione delle attività con operatori qualificati; preparazione del materiale, ideazione grafica e stampa. Gli eventi speciali richiedono una progettazione che possa coinvolgere un ampio pubblico, per questo motivo vengono ideate attività di gamification, di esplorazione, dal forte impatto.
- Supporto operativo: l'Università degli Studi di Padova organizza in loco nei luoghi sopra descritti o viene chiamata a partecipare come ospite a eventi speciali (festival, convegni, manifestazioni). Gli operatori dell'ATI coadiuvano gli Uffici nella fase di progettazione e supportano in presenza gli operatori dell'Università.

Museo Civico di Storia Naturale di Milano (2020 - in corso). In collaborazione ATI con CoopCulture. Progettazione e realizzazione di attività didattiche (laboratori, spettacoli, campus, notti al museo, eventi).

L'ATI si occupa della gestione dei seguenti spazi e relativi servizi:

- Aula magna
- Laboratori sperimentali (aule: Paleolab, Biolab)
- Sale museali
- Infopoint
- Segreteria e amministrazione
- Coordinamento didattico e scientifico
- Progettazione ed erogazione di: visite guidate tematiche, laboratori sperimentali, workshop interdisciplinari, compleanni, campus, gestione e organizzazione di conferenze scientifiche a destinazione di scolaresche, privati, pubblico generico a partire dai 3 anni di età.

M9 Museo del '900 di Mestre – Venezia (2019). Progettazione e realizzazione di attività didattiche (laboratori e visite guidate).

Museo del Volo – Castello di San Pelagio (2018–in corso). Progettazione e realizzazione di attività didattiche (laboratori).

La società Air Museum dal 2018 si affida al servizio di Gruppo Pleiadi che prevede l'ideazione del percorso interattivo "Volare", sei esperienze scientifiche e creative per scoprire e sperimentare i principi che regolano il volo umano: Aereo origami per costruire e collaudare carta-plani, Ala di aeroplano per studiare la portanza, Mongolfiera per volare con l'aria calda, Tavolo di Bernoulli per sperimentare la fisica del volo, Tubo del vento per costruire e far volare strani oggetti, Razzo spaziale per progettare e collaudare un razzo. Inoltre, ogni anno il catalogo delle esperienze didattiche per le scuole viene rinnovato con nuove attività da noi ideate. Selezioniamo gli operatori e li formiamo per erogare per tutta la durata dell'anno scolastico attività sperimentali e attività teatrali per i più piccoli, in ambienti suggestivi e stimolanti. Calendarizziamo le richieste delle scolaresche, assegnando agli operatori le attività da erogare sulla base delle loro competenze. Durante la stagione estiva, collaboriamo con il Museo per progettare eventi e festival.

Arsenale di Venezia - Musei Civici di Venezia (2019). Progettazione e realizzazione di attività didattiche (laboratori) presso il sottomarino Enrico Dandolo.

Genesi presso Casa Tre Oci a Venezia - mostra temporanea (2014). Mostra fotografica di Sebastião Salgado, il più importante fotografo documentario del nostro tempo. Progettazione e realizzazione di attività didattiche (laboratori e visite guidate animate).

Oltre il Sogno a Schio- mostra temporanea (2015 - 2016). Esposizione storica sul volo e lo spazio. Progettazione e realizzazione di attività didattiche (laboratori e visite guidate).

Oltre l'Uomo a Schio - mostra temporanea (2016 - 2017). Esposizione storica sull'ingegno dell'Uomo. Progettazione e realizzazione di attività didattiche (laboratori e visite guidate).

Parco Etnografico di Rubano (2014 - 2016). Realizzazione di laboratori ambientali e naturalistici, attività didattica con planetario mobile e realizzazione di conferenze divulgative.

Dino's Experience - mostra temporanea al Centro Piave di Sandonà(2016). Visite guidate e laboratori di paleontologia.

Le Macchine di Leonardo da Vinci, straordinarie analogie a Pordenone - mostra temporanea (2014 - 2015). Esposizione interattiva di 40 macchine disegnate da Leonardo da Vinci e costruite dal Prof. Renato Catto. Realizzazione di laboratori a tema sull'ingegno e

la meccanica, visite guidate e realizzazione di conferenze.

Le Macchine di Leonardo da Vinci, straordinarie analogie a San Donà di Piave - mostra temporanea (2015). Esposizione interattiva di 30 macchine disegnate da Leonardo da Vinci e costruite dal Prof. Renato Catto. Realizzazione di laboratori a tema sull'ingegno e la meccanica, visite guidate e realizzazione di conferenze.

Artico - ultima frontiera, presso Casa Tre Oci a Venezia - mostra temporanea (2017). Esposizione, curata da Denis Curti, di 120 immagini di tre maestri della fotografia di reportage, quali Paolo Solari Bozzi, Ragnar Axelsson e Carsten Egevang. Progettazione e realizzazione di attività didattiche (laboratori e visite guidate animate).

La Fabbrica della Scienza a Jesolo - mostra temporanea (2018-2019). Esposizione di macchine interattive di fisica. Consulenza per exhibit interattivi; selezione dei fornitori; coordinamento dei fornitori e degli ordini; posizionamento delle macchine; scrittura dei testi e manuali di istruzioni e curiosità; presenza in loco in fase di montaggio e allestimento exhibit; coordinamento con fornitori per le stanze tematiche "Vulcano", "Terremoto", e "Sotto Sopra"; ideazione exhibit e allestimenti; traduzioni in lingua inglese e tedesca dei testi.

La Fabbrica della Scienza a Jesolo (2020 - in corso): servizi di consulenza scientifica, realizzazione di nuove proposte didattiche per il pubblico in età scolare, formazione degli operatori didattici sui laboratori e sulla comunicazione della scienza.

CHILDREN'S MUSEUM VERONA (2019 - in corso)

Dopo aver maturato anni di esperienza nella progettazione e realizzazione di mostre, progettazione e realizzazione di laboratori, selezionato e formato decine di explainer e aver visitato e collaborato con decine di Science Center e Children's Museum in Europa e nel Mondo, nel 2019 è stato inaugurato il museo di Gruppo Pleiadi, interamente progettato e realizzato internamente. Ha inaugurato così il 10 settembre 2019 il Children's Museum Verona, un museo dei bambini da 0 a 12 anni della città di Verona. Un luogo interattivo e ad alto contenuto esperienziale a tema STEAM – Science, Technology, Engineering, Art, Mathematics. Uno spazio sperimentale di 1.000 mq dedicato ai bambini dove, insieme agli adulti, possono manipolare, osservare, apprendere e conoscere il mondo che ci circonda in totale sicurezza. Le attività sviluppate all'interno del Children's Museum Verona sono di stampo ludico, poiché "il gioco è il lavoro del bambino", come diceva Maria Montessori. Ogni attività è da realizzarsi in prima persona grazie anche alla presenza in sala di professionisti della comunicazione scientifica e del settore pedagogico: gli explainer. Il Children's Museum Verona è una realtà di respiro internazionale: è parte di Hands On! – International Association of Children's Museums; è membro di ECSITE – European Network of Science Centre and Museums, con cui condivide la filosofia dell'apprendimento

informale e l'insegnamento di materie scientifiche attraverso l'esperienza diretta. Ha ottenuto la certificazione di Casa dell'Educazione del 21° secolo ("21st Century Education Certification" <https://www.21stcenturychildren.eu/find-homes/>).

Degno di nota è il progetto Mind the gap, attraverso il quale il CMV è diventato un luogo per svolgere terapie, dove esperti professionisti hanno utilizzato gli strumenti del gioco e della curiosità per sperimentare dei processi di cura all'interno del museo. Un percorso psicologico che si è rivolto ai caregivers, fornendo loro uno spazio sicuro per la condivisione di pensieri, dubbi e paure, alternando esperienze psicomotorie e di integrazione sensoriale, musicoterapia, logopedia, mindfulness. Il progetto ha portato alla creazione della prima guida alla giocoterapia al museo per i genitori. Mind the gap ha portato il CMV a farsi promotore verso il mondo dei musei italiani del tema cruciale dell'inclusione e dell'importanza della prevenzione e riabilitazione dei bambini attraverso il gioco.

MU-CH MUSEO DELLA CHIMICA (2022-In corso)

Gruppo Pleiadi ha ideato, progettato e gestisce, a Settimo Torinese, negli spazi dell'ex fabbrica di vernici Siva, il MU-CH | Museo della Chimica, il primo museo d'Italia a proporre un percorso interattivo dedicato alla chimica, integrato con una proposta didattica per bambini e adolescenti, che arricchisce il suo percorso con sezioni e attività anche per gli adulti. Il senso di questo progetto è contenuto già all'interno del nome stesso, MU-CH, che oltre a rappresentare le iniziali di "Museo" e "Chimica", richiama l'inglese "much", ovvero ciò che il museo vuole dare ai suoi visitatori: molto – divertimento, apprendimento, sapere, coinvolgimento. Al MU-CH ci si immerge in un percorso espositivo che comincia dalle stelle, fucina degli elementi chimici, continua attraverso la sperimentazione con grandi macchine interattive e si conclude al Chemistry Bar, il primo bar chimico al Mondo! È inoltre possibile prenotare attività laboratoriali, spettacoli scientifici, campus estivi e pomeriggi da scienziato sul tema della chimica. Il MU-CH è un luogo da visitare in famiglia, uno spazio di approfondimento e di educazione non formale per le scuole, una fucina di eventi e attività, un centro di diffusione della cultura scientifica in ambito chimico a livello nazionale e internazionale.

I progetti educativi Pleiadi:

Vedo, Tocco... Imparo! Prima edizione anno scolastico 2009/2010, da allora ogni anno viene proposto nelle scuole di Veneto, Emilia-Romagna e Sicilia. Sono laboratori scientifico – sperimentali altamente interattivi, condotti da un explainer direttamente a scuola. Tali laboratori coprono 60 aree tematiche, spaziando tra tutti i diversi rami della scienza (fisica, chimica, biologia, astronomia, scienze naturali, geologia, matematica, robotica educativa, ecc.). Target di riferimento: Scuole dell'infanzia, scuole primarie e secondarie di primo e secondo grado. Ad oggi coinvolti più di 350.000 studenti.

PON (Programma Operativo Nazionale). Numerose attività di progettazione e realizzazione di attività laboratoriali a stampo scientifico sperimentali sviluppati nell'ambito di progetti scolastici ideati su misura per scuole dell'infanzia, scuole primarie e scuole secondarie di primo grado.

"Scienza in aula", progetto sviluppato per conto di Fondazione di Venezia che ha visto negli anni 2009 – 2010 - 2011 e 2012 centinaia di classi ricevere attività laboratoriali direttamente in classe oltre alla partecipazione di eventi realizzati nelle sedi della Fondazione (Venezia, Mestre, San Donà di Piave e Dolo).

"You School", progetto sviluppato per conto di Fondazione di Venezia con la collaborazione di H-Farm, che ha visto negli anni 2012 e 2013 decine di classi superiori del Veneto partecipare ad attività di story telling utilizzando le moderne tecnologie digitali.

"Vivipadova - Un aula grande come la mia città", (2015 - in corso) Laboratori scientifico sperimentali condotti a scuola (scuola dell'infanzia, scuola primaria, scuola secondaria di I°) - promosso da Comune di Padova.

"Attivamente" (2012 - 2019), Laboratori scientifico sperimentali condotti nelle scuole delle province di Padova e Rovigo promosso da Fondazione di Padova e Rovigo (scuola dell'infanzia, scuola primaria, scuola secondaria di I°) che hanno coinvolto oltre 1.000 classi.

"Dream up"(2014 - 2015) progetto di educazione all'imprenditorialità per le scuole primarie e secondaria di I e II grado promosso da Fondazione Etimos.

"Up Grade"(2016 - 2020), progetto di educazione all'imprenditorialità per le scuole primarie e secondaria di I e II grado promosso dalla Fondazione Cariverona; organizzazione e conduzione dell'evento- spettacolo finale al Teatro Ristori di Verona. Organizzazione e conduzione delle olimpiadi dell'imprenditorialità.

"Ragazzi alla Scoperta di Verona"(2011 - 2018), Laboratori scientifico sperimentali condotti nelle scuole promosso dal Comune di Verona scuola dell'infanzia, scuola primaria, scuola secondaria di I°).

"Scienza, Innovazione Tecnologica e Mercato del Lavoro"(2011), progetto di orientamento al lavoro promosso da InJob per le scuole superiori.

"Kidsuniversity Verona" (2015 - 2019), progetto nato in collaborazione con l'Università degli Studi di Verona. Organizzazione e progettazione di una serie di appuntamenti sia per le scuole che per le famiglie all'interno degli spazi universitari (laboratori/attività

pensati con i docenti universitari direttamente per il target 8-13 anni); organizzazione e realizzazione di uno spazio (il KIDSPACE) in piazza Bra a Verona destinato ad attività ludico-scientifiche per famiglie.

"Kidsuniversity Padova" (2016 - 2019), in collaborazione con l'Università degli Studi di Padova. Organizzazione e progettazione di una serie di appuntamenti sia per le scuole che per le famiglie all'interno degli spazi universitari (laboratori/attività pensati con i docenti universitari direttamente per il target 8-13 anni).

"Kidsuniversity Venezia" (2017 - 2022), in collaborazione con l'Università Ca' Foscari Venezia. Organizzazione e progettazione di una serie di appuntamenti sia per le scuole che per le famiglie all'interno degli spazi universitari (laboratori/attività pensati con i docenti universitari direttamente per il target 8-13 anni).

GEMÜSEFIT –Kids enJOyLIFE! – Nutrition and sustainable food at the Austrian primary school in cooperation with Wien University Children's Office in Austria (2018) Dieci laboratori dedicati all'educazione alimentare svolti in cinque scuole primarie di Vienna.

"Un Planetario a Scuola" (2011 - 2012) promosso da Provincia di Venezia, progetto per scuole superiori di diffusione della cultura astronomica.

Municipio XI di Roma (2011), realizzazione di laboratori didattici nelle scuole primarie della municipalità.

"Infinitamente - Festival della mente" (2011 e 2012), promosso da Università di Verona, realizzazione laboratori didattici all'interno del festival.

Museo Xché, Torino (2014), realizzazione di laboratori didattici all'interno di eventi per le famiglie.

Museo Parco Alberi Parlanti, Treviso (2012 - 2020), progettazione e realizzazione di laboratori didattici ed eventi, collegati alla mostra interattiva.

Museo di Storia Naturale di Venezia (2017), progettazione e realizzazione di laboratori didattici per evento dedicato alle famiglie.

Museo "La Specola", Padova (2014 - 2019), attività di progettazione laboratori e realizzazione laboratori didattici a tema astronomico all'interno del progetto Vivipadova.

C X Z | Cultura per la Generazione Z [2022] – ideazione e progettazione di un percorso di gamification per i Musei Civici di Treviso, in particolare per il Museo di Santa Caterina,

inserito nel progetto europeo Sache Project. Realizzazione in loco dell'attività di gamification e presentazione al pubblico dell'iniziativa in occasione del Convegno finale.

Accorciamo le distanze (2022-2023) – erogazione di laboratori didattici alle scuole dell'infanzia nella provincia di Venezia con lo scopo di avvicinare bambine di età 2-5 anni alle materie STEAM per ridurre il gender gap. Il progetto è promosso da CODESS cooperativa sociale.

Laboratori infanzia, Verona (2022) – erogazione di 300 laboratori didattici presso 19 scuole dell'infanzia nel Comune di Verona con lo scopo di avvicinare bambine e bambini di età 2-5 anni alle materie STEAM.

ECO – Ecosistemi di Comunità = Opportunità [2022-in corso]

Il progetto "ECO – Ecosistema di Comunità = Opportunità", finanziato da Fondazione Cariverona nell'ambito del Bando Habitat edizione 2022 / Obiettivo Strategico: Protezione e cura dell'ambiente e Valorizzazione dei territori, è un progetto sovragregionale che si attua nel Comune di Chiampo (VI) e nel Comune di Senigallia (AN) sui temi della sostenibilità ambientale e della biodiversità. Prevede la partecipazione di una nutrita e strutturata cordata di partner: Gruppo Pleiadi (capofila), Comune di Chiampo, Isfid Prisma società cooperativa, Scatola Cultura società cooperativa, Comune di Senigallia, Fondazione Caritas Senigallia Onlus, Associazione Next, Università di Camerino e altri soggetti cofinanziatori del settore profit.

ECO vuole mettere in comunicazione e relazione, avviando processi di collaborazione e scambio di buone prassi operative, territori che, seppur con differenti conformazioni geografiche e ambientali, sono accomunati dalla medesima volontà, condivisa tra pubblico e privati, di avviare un percorso partecipato di contrasto alla perdita di biodiversità, di mantenimento di ecosistemi e di valorizzazione di territori marginali e periferici, attraverso la riconversione di uno spazio verde marginale in un luogo di incontro stabile e permanente nel quale approfondire in compartecipazione pubblico – privato argomenti legati alla sostenibilità ambientale e al cui interno la cittadinanza possa imparare a mettere in atto e sviluppare buone prassi ed interventi concreti di tutela ambientale e territorio, mantenimento della biodiversità e contrasto all'abbandono di aree verdi.

TOMATO – The Original Museum Available TO all [2022-in corso]

Il progetto, finanziato dal programma CREA Creative Europe Programme, mira a facilitare la distribuzione transnazionale di contenuti creativi, culturali e artistici su scala internazionale e ad aumentare la competitività e il potenziale economico di questo settore. In particolare, cerca di aumentare l'audience engagement e l'inclusione sociale del pubblico in situazioni di marginalità sociale, economica e culturale, e di migliorare le capacità di apprendimento dei minori, attraverso uno strumento educativo innovativo

per l'audience engagement.

In una cordata di 16 partner provenienti da 8 nazioni, Gruppo Pleiadi è leader creativo e si occupa della realizzazione del "Tomato Kit - Food for thought", un kit esperienziale che trasmette i contenuti culturali relativi al patrimonio museale europeo individuato, sia fisicamente che digitalmente. Il prodotto veicolerà contenuti culturali e museali al di fuori dei tradizionali spazi di fruizione. Particolare attenzione sarà data alla resilienza sociale e all'inclusione sociale, per raggiungere un pubblico di circa 350.000 bambini, le loro famiglie, gli educatori e gli operatori museali. I risultati attesi del progetto saranno: crescita della partecipazione e dell'accesso alla cultura attraverso strumenti fisici e digitali (Tomato kit), maggiore diffusione in tutta Europa con un notevole impatto sul coinvolgimento della comunità, rafforzamento del senso di appartenenza alla cultura europea.

Eventi progetti e realizzati da Pleiadi:

FameLab (2015, 2016, 2017 e 2018), Gruppo Pleiadi, assieme all'Università degli Studi di Padova e all'Istituto Nazionale di Astrofisica di Padova, ha ospitato per la prima volta nel 2015 le selezioni nazionali di FameLab a Padova: vero e proprio talent-show internazionale della divulgazione scientifica.

"Sgulp! la città del gioco" (2013, 2014 e 2015), Gruppo Pleiadi ha realizzato in due padiglioni della fiera di Padova un evento per famiglie e scuole di tre giorni coinvolgendo decine di realtà del territorio padovano che realizzano attività verso il target dei bambini (circa 3.000 studenti in visita nel solo venerdì). Evento in collaborazione con l'inserito de Il Mattino di Padova "Sgulp".

Notte Europea dei Ricercatori a Bruxelles (2017), su invito dell'istituto Marie Curie.

Science Picnic - Piknik Naukowy a Varsavia (2013 e 2017), su invito dell'Istituto Italiano di Cultura per rappresentare l'Italia con attività laboratoriali per famiglie.

Villaggio del Clima (2017), nel centro storico di Torino, in occasione del Forum international de la Météo Climat, si è svolta la prima edizione del Villaggio del Clima. L'evento, patrocinato dalla Città di Torino, è stato voluto e realizzato da Meteo Expert e Pleiadi che insieme hanno dato vita al progetto Eos - Clima e Ambiente, laboratori, giochi e show sul tema dei cambiamenti climatici.

The Big Draw - Festival del Disegno, Milano (2016 - 2022), progettazione e realizzazione di workshop d'artista e laboratori creativi per un pubblico di bambini e adulti, il Festival si svolge al Castello sforzesco ed è pensato e realizzato da Pleiadi per conto di Fabriano.

La Città dei Mestieri con Focus Junior presso Triennale di Milano (2017), progettazione e realizzazione di laboratori e giochi sul tema del Coding e Robotica Educativa per conto di Focus Junior.

Scienziatamente (2015-2016), presso Villa dei Leoni a Mira. progettazione e realizzazione di laboratori, spettacoli, prove da superare, lotteria scientifica e planetario digitale per generare nuovi perché, stimolare alla ricerca e appassionare alla scienza adulti e bambini.

Festa Nazionale degli Alberi, Padova (2016), laboratori di estrazione della clorofilla, osservazione al microscopio e giochi interattivi a cura di Pleiadi con Ali supermercati.

100 anni di Marghera (2017), Pleiadi e biblioteca Vez Junior hanno dato vita ad una "Settimana della scienza", per le scuole primarie e secondarie di primo grado. Laboratori di chimica e di ambiente, attraverso metodi per analizzare gli indizi lasciati dal territorio.

Dal 2009 ad oggi, il Gruppo Pleiadi ha realizzato eventi e mostre temporanee con i suoi Exhibit nei Comuni di: Jesolo, Dolo, Mira, Montecchia di Crosara, Villafranca di Verona, Caldogno, Folignano, Perugia, Brescia, Due Carrare, Padova, Santa Giustina, Eraclea, Veggio sul Mincio, Modena, Cadoneghe, Limena, Vicenza, Verona, Carpi, Mestre, Mogliano Veneto, Palermo, Zevio, Basano del Grappa, Abano Terme, Cittadella, Treviso, Trieste, Milano, Pordenone, Udine, Rovereto, Noventa Padovana, Piove di Sacco, Settimo Torinese, ...

PREMIO PICCOLO GALILEO [Edizione 2022]

Gruppo Pleiadi scs ha bandito nel 2021 la prima edizione del Piccolo Galileo, il premio dedicato alla letteratura scientifica per bambine e bambini, ragazze e ragazzi. Piccolo Galileo nasce nella cornice del Premio letterario Galileo per la divulgazione scientifica, rivolto alle pubblicazioni scientifiche per adulti e all'interno della Settimana della Scienza, organizzata dal Comune di Padova. Il Premio Piccolo Galileo si rivolge alle case editrici che si occupano di pubblicazioni di divulgazione scientifica, e non solo, dedicate a due diverse fasce d'età: dai 5 ai 10 anni e dagli 11 ai 16 anni. Hanno concorso al Premio pubblicazioni scientifiche (libri, ebook, manuali, fumetti, pop up, gamebook, etc.) rivolte ai minori, con tematiche attinenti al mondo delle scienze, della natura, della matematica, della fisica, della chimica, della biologia, delle scienze della terra, dell'astronomia, delle scienze alimentari, dell'ecologia, dell'etologia, della medicina, dell'ingegneria e dell'innovazione. Edizione 2022: candidati 54 libri

Giuria scientifica: Chiara Di Benedetto, Presidentessa di Giuria, PhD, Adjunct Professor Università degli Studi di Padova, esperta in Comunicazione delle Scienze; Caterina Boccato, Responsabile Comunicazione Nazionale Istituto Nazionale di Astrofisica, Pierangelo Soldavini, Giornalista Vicecaporedattore di Nòva24, Il Sole 24 Ore; Giulia Telli,

Influencer e Responsabile di Mamma che Libro!
Edizione 2023: in corso

PREMIO LETTERARIO GALILEO PER LA DIVULGAZIONE SCIENTIFICA [XVI edizione 2022]

LA SETTIMANA DELLA SCIENZA [IV edizione 2022]

Per conto del Comune di Padova, Pleiadi si occupa dell'intero ciclo di organizzazione dell'evento Premio Letterario Galileo per la Divulgazione scientifica (ideazione grafica, realizzazione sito web, gestione e contatto delle case editrici, dei giurati accademici; organizzazione degli eventi streaming, delle attività di comunicazione, delle presentazioni dei libri; gestione della logistica di viaggio vitto e alloggio per tutti gli ospiti; organizzazione della Cerimonia di Premiazione del Premio).

Parallelamente al Premio, si svolge La Settimana della Scienza. In questo contesto di fermento letterario e intellettuale, si sviluppa un vero e proprio festival diffuso nella città di Padova. Pleiadi si occupa dell'intero ciclo di organizzazione dell'evento (seminari, talk, corsi, laboratori, mostre, spettacoli, concerti).

Le mostre progettate e realizzate da Pleiadi:

La Fabbrica della scienza (edizioni 2018-2019 e 2019-2020). Curatela, progettazione, realizzazione di una mostra scientifica interattiva (oltre 80 esperienze hands-on) e ideazione e realizzazione dei laboratori didattici per tutti i gradi scolastici: corpo umano, acqua, matematica, illusioni ottiche, elettricità.

Experia (dal 2009 ad oggi) Experia è la più grande mostra interattiva di fisica concepita in Italia, con i suoi 50 exhibit funzionanti e studiati per scoprire la scienza nei semplici fenomeni del quotidiano e per capirne i perché. Experia è costituita da macchine interattive di facile utilizzo e colorate che garantiscono un grande successo di pubblico. Le macchine illustrano fenomeni come la pressione, la luce, il magnetismo, la forza di gravità, il suono e spiegano l'evoluzione tecnologica: un vero viaggio in 400 anni di fisica, giocando con la scienza.

Elemento Acqua è una mostra-laboratorio interattiva, rivolta a scuole e famiglie e interamente dedicata all'acqua tra scienza e sostenibilità: si offre come occasione per conoscere e sperimentare l'acqua in relazione all'ambiente e all'uomo, e affrontare tematiche come il risparmio idrico e delle risorse. La prima edizione della mostra si è tenuta dal 23 novembre al 10 dicembre 2011, in collaborazione con la Biblioteca Civica e l'Assessorato alla Cultura del Comune di Verona, e con il sostegno tecnico di Zeiss. In seguito, è stata ospitata nella sede della Fondazione di Venezia, presso il Teatro Astra di Vicenza, durante la manifestazione Vicenza Liquida, e in altre decine di location.

KidsZone AQUAE Expo Venezia (2015) - la zona Water Game presso EXPO 2015 Venice, il padiglione collaterale di Expo Milano, è stato progettato e realizzato dal Gruppo Pleiadi. Lo spazio è stato concepito per i bambini dai 4 ai 12 anni per intrattenerli in modo educativo sui temi dell'acqua. Grazie a 8 macchine interattive (exhibit) i visitatori hanno potuto osservare affascinanti fenomeni fisici, inoltre ogni week-end la nave anfiteatro diventava uno spazio Laboratori e Science Show per scoprire curiosità ed esperimenti scientifici sui temi dell'acqua.

FOODEKA (2015) una mostra-laboratorio interattiva sui temi dell'alimentazione dedicata alla fascia di età 4-10 anni realizzata all'interno del programma Childrenshare di EXPO Milano e allestita la prima volta all'interno del Museo dei Bambini di Milano nel 2015. È stata in seguito ospitata all'interno del Festival della Scienza di Genova, del Museo Civico di Storia Naturale di Verona, di "Sgulp! giocando s'impara" di Padova, e in altre location.

Sognando la Luna, Parco degli Alberi Parlanti - Treviso (2018 - in corso) una nuova mostra dedicata all'ingegno dell'uomo e al suo sogno di volare! Un percorso progettato e allestito da Gruppo Pleiadi. Il percorso logico espositivo, composto da 20 exhibit, segue il racconto storico dell'ingegno umano che lo ha portato dal sognare il volo alle domande di Leonardo, dal primo balzo nel cielo fatto dai fratelli Wright fino ad arrivare a quel famoso "piccolo passo per un uomo, ma un balzo da gigante per l'umanità" di Armstrong.

I 4 Elementi, Parco degli Alberi Parlanti - Treviso (2012 - 2018) un percorso progettato e allestito da Pleiadi studiato per ragazzi dai 6 ai 14 anni, con differenti approfondimenti a seconda dell'età. Un percorso totalmente esperienziale associato a spiegazioni dettagliate del fenomeno che ne sta alla base, pensato per proporre la scienza come gioco, esperienza, osservazione di ciò che succede intorno a noi, in un avvincente viaggio alla scoperta di acqua, aria, fuoco e terra.

From the Earth to the Universe (mostra fotografica costituite da circa 20 fotografie ciascuna, provenienti dall'archivio NASA). Mostra itinerante realizzata da Gruppo Pleiadi in modo da ricostruire un vero e proprio viaggio che dal nostro Pianeta porta a scoprire le bellezze e i misteri dell'astronomia. La mostra è stata allestita in svariate biblioteche e centri commerciali.

From the Earth to the Moon (mostra fotografica costituite da circa 20 fotografie ciascuna, provenienti dall'archivio NASA). Mostra itinerante realizzata da Gruppo Pleiadi in modo da ricostruire un vero e proprio viaggio che dal nostro Pianeta porta a scoprire le bellezze e i misteri dell'astronomia. La mostra è stata allestita in svariate biblioteche e centri commerciali.

Volare (2017) una mostra-laboratorio totalmente interattiva sviluppata sui temi del volo. La mostra progettata e costruita da Gruppo Pleiadi è stata allestita in centri commerciali e spazi comunali da Nord a Sud dell'Italia.

Suonati (2019) una mostra-gioco temporanea e totalmente interattiva sviluppata sul tema del suono e degli strumenti musicali. La mostra è stata progettata e costruita da Pleiadi ed è stata allestita nello spazio per le mostre temporanee del Children's Museum Verona.

Animal City (2022) una mostra-gioco temporanea e totalmente interattiva sviluppata sul tema degli animali di città. La mostra è stata progettata e costruita da Pleiadi ed è stata allestita nello spazio per le mostre temporanee del Children's Museum Verona.

Partecipazioni a Festival:

- Festival di Genova, 2016 e 2017
- Mini Maker Fair Trieste, 2017 e 2018
- Science Picnic Trieste, prima edizione su invito, 2017
- Festival della meteorologia di Rovereto, 2018 e 2019
- Infinitamente a Verona, 2011 e 2012
- Open Innovation Kids a Padova, 2016
- Trieste Next, 2016 e 2017
- Play Festival del Gioco a Modena, 2019
- Festival della Divulgazione a Potenza, 2018
- Fosforo - Festival scienza a Senigallia, 2018, 2019, 2022
- Isola di Einstein a Perugia, 2015 e 2017
- TedX Roncade, 2016
- Evento nazionale M'illumino di Meno al Muse di Trento, 2014
- Galileo Festival, 2017
- Ecsite, 2022

Collaborazioni con Enti:

INAF, Istituto Nazionale di Astrofisica - Osservatorio Astronomico di Padova
 Agenzia Spaziale Italiana
 European Space Agency
 Aeronautica Militare Italiana
 Università degli Studi di Padova
 Università degli Studi di Verona
 Università Ca' Foscari di Venezia

Università degli Studi di Udine
 Orto Botanico di Padova
 Museo di Storia Naturale di Verona
 Museo di Storia Naturale di Venezia
 Museo di Storia Naturale di Milano
 Fondazione di Venezia
 Fondazione Cassa di Risparmio di Padova e Rovigo
 Fondazione Cariverona
 Fondazione Con I Bambini
 Etimos Foundation
 Parco Etnografico di Rubano
 Parco degli Alberi Parlanti
 Fondazione ECM - Esperienze di Cultura Metropolitana

Enti di appartenenza:

ECSITE, The European Network of Science Centres and Museums
 SVSN, Società Veneziana di Scienze Naturali, socio sostenitore
 LEGACOOP, Associazione di Cooperative
 CULTURMEDIA
 HANDS-ON, International Association of Children's Museums
 VENETIAN CLUSTER
 FONDAZIONE TRIULZA

Collaborazioni con personalità scientifiche:

Margherita Hack - Antonino Zichichi - Umberto Guidoni - Edoardo Boncinelli - Roberto Vittori - Maurizio Cheli - Samantha Cristoforetti

Premi e Riconoscimenti:

Veneto Award 2018 Milano Finanza, Premio Cultura per l'Impresa - il riconoscimento pensato da MFF per accendere i riflettori sulle aziende che, grazie all'eccellenza delle loro produzioni, creano valore per il territorio circostante, oltre che occupazione, dando rilievo alla regione Veneto nel mondo.
 Sfide d'Impresa 2011, premio promosso da Confindustria Verona presso Museo Nicolis per giovani imprese innovative.
 Funder 35, 2017, premio rivolto alle imprese culturali non profit composte in prevalenza da giovani di età inferiore ai 35 anni.
 Veneto Award 2018 Milano Finanza, Premio Cultura per l'Impresa - il riconoscimento pensato da MFF per accendere i riflettori sulle aziende che, grazie all'eccellenza delle loro produzioni, creano valore per il territorio circostante, oltre che occupazione, dando rilievo alla regione Veneto nel mondo.

Sfide d'Impresa 2011, premio promosso da Confindustria Verona presso Museo Nicolis per giovani imprese innovative.

Funder 35, 2017, premio rivolto alle imprese culturali non profit composte in prevalenza da giovani di età inferiore ai 35 anni.

Mission, Vision e valori

Mission, finalità, valori e principi della cooperativa

La nostra cooperativa si impegna a coltivare la curiosità e lo sviluppo del pensiero attraverso sperimentazioni creative che coinvolgono i cinque sensi. Il nostro obiettivo principale non è solo insegnare la conoscenza, ma educare le persone a comprendere ciò che vedono e ascoltano, in modo che possano cercare informazioni accurate e valutare ciò che è vero e giusto. Promuovete una mentalità aperta per consentire alle persone di apprezzare la bellezza del mondo che le circonda. Utilizzate diverse risorse tecnologiche ed esperienziali per raggiungere i vostri obiettivi, adottando un metodo flessibile anziché un singolo strumento specifico.

La nostra cooperativa si distingue per il suo impegno nel rispetto delle persone e dell'ambiente. Siamo inclusivi e mettiamo l'accento sull'efficacia in tutto ciò che fate, sempre tenendo conto dell'impatto ambientale. Utilizziamo materiali biodegradabili per le nostre attività, cerchiamo di ridurre le emissioni di CO2 valutando attentamente i consumi logistici e pratichiamo una rigorosa raccolta differenziata sia nelle nostre sedi che durante le vostre attività.

Governance Sistema di Governo

L'organigramma della cooperativa prevede diverse responsabilità gestionali, che possono essere suddivise come segue:

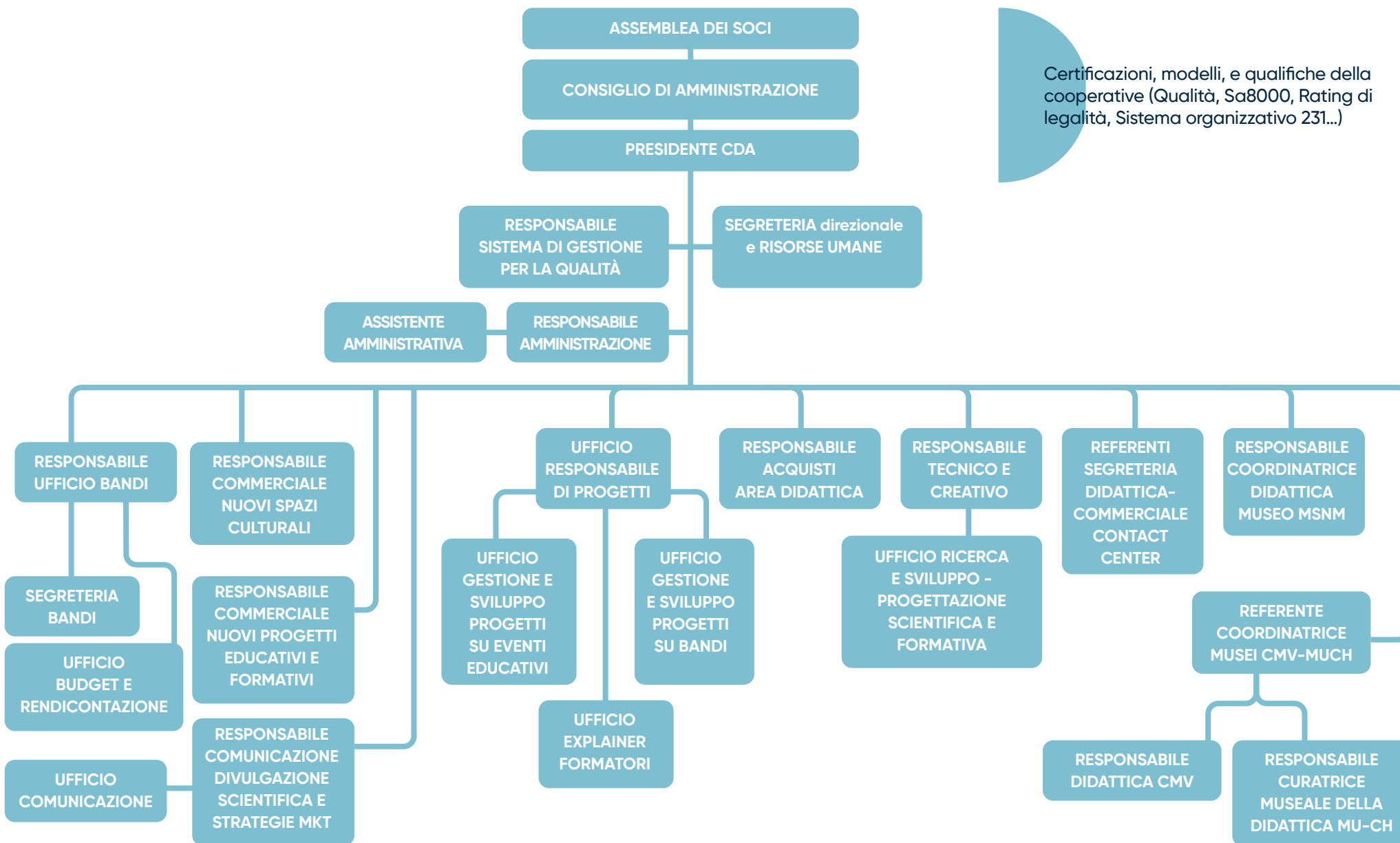
Consiglio di Amministrazione (CDA): Il CDA è responsabile della gestione strategica della cooperativa. Si occupa di prendere decisioni che vincolano il gruppo nel lungo periodo, come la definizione delle strategie, i rapporti con l'esterno, i piani di sviluppo e la struttura organizzativa interna. Il CDA pianifica e stabilisce obiettivi e traguardi da raggiungere, coordinando e supervisionando l'attuazione di tali obiettivi attraverso un team di direzione.

Direzione: La direzione è responsabile della gestione direttiva, operativa e organizzativa della cooperativa. Si occupa della programmazione delle attività e del loro monitoraggio. La direzione traduce le decisioni strategiche e organizzative in azioni concrete, garantendo l'attuazione dei piani e la valutazione dei risultati. Collabora strettamente con il CDA per definire obiettivi e monitorare l'andamento dell'attività.

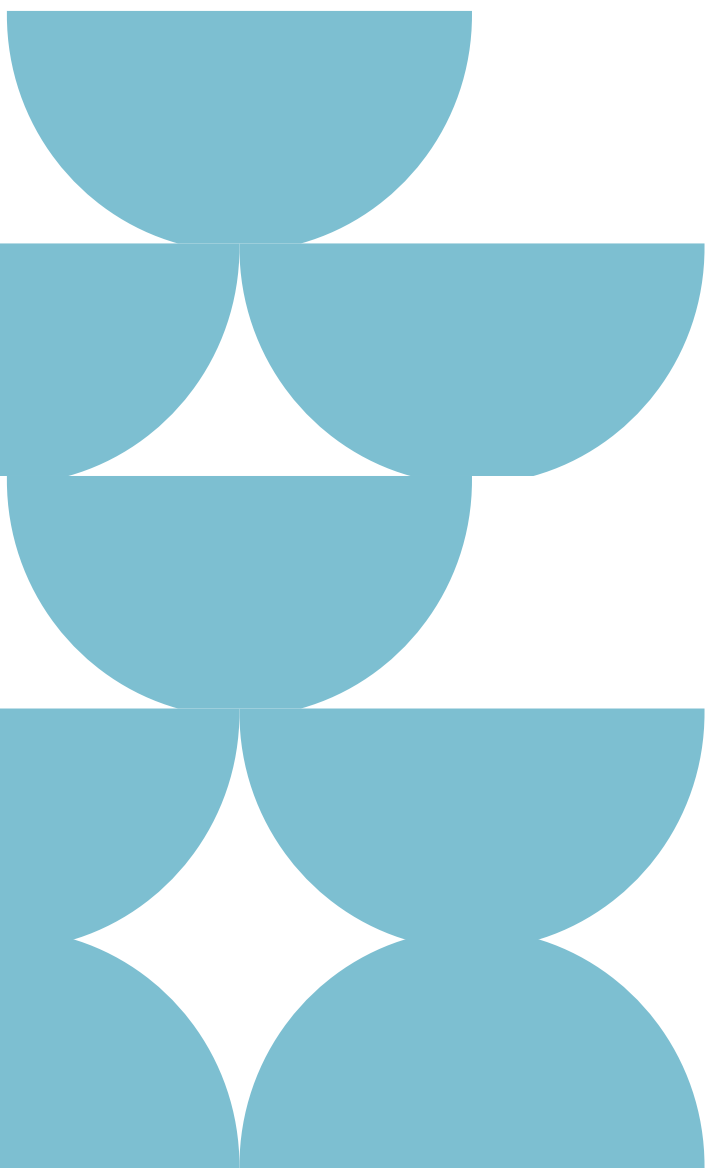
L'obiettivo del CDA è quello di definire e pianificare obiettivi sempre più ambiziosi e nuovi

traguardi da raggiungere. La direzione, a sua volta, si impegna nell'attuazione di tali obiettivi e nel monitoraggio dei risultati. Gli obiettivi strategici sono in linea con lo Statuto della cooperativa e vengono costantemente monitorati tramite indicatori specifici, come audit interni, feedback dei clienti e relazioni dei responsabili di progetto. Questa strategia d'azione consente di identificare eventuali scostamenti o criticità e di apportare miglioramenti al sistema esistente anziché ricorrere all'assunzione di nuovo personale o l'acquisizione di nuovi strumenti di lavoro.

Organigramma



Certificazioni, modelli, e qualifiche della cooperative (Qualità, Sa8000, Rating di legalità, Sistema organizzativo 231...)



Responsabilità e composizione del sistema di governo

In base a quanto riportato, i criteri di ammissione alla cooperativa sono definiti nello Statuto, nel Regolamento e nella normativa vigente. Non vengono specificati ulteriori criteri oltre a quelli stabiliti da tali documenti.

La quota sociale per i soci è di 100 euro, senza spese aggiuntive.

Il Consiglio di Amministrazione (CdA) è l'organo esecutivo della cooperativa. È composto da almeno tre membri nominati dall'Assemblea dei soci. Il CdA ha il compito di gestire e guidare la cooperativa, in conformità con la sua Missione e lo Statuto. La durata del mandato del CdA è di tre anni ed è rieleggibile.

Il CdA si impegna costantemente per massimizzare i processi interni dell'organizzazione, al fine di garantire un futuro sostenibile per la cooperativa e i suoi soci. Partecipa agli aggiornamenti periodici sulle scelte importanti e tiene briefing con il personale, sia in presenza che a distanza, per favorire il dialogo all'interno dei gruppi di lavoro su questioni rilevanti.

Attualmente, il Consiglio di Amministrazione è composto da figure interne alla cooperativa che sono anche soci-lavoratori. Questa composizione è stata scelta per garantire una conoscenza approfondita della realtà quotidiana della cooperativa e l'impatto delle decisioni nell'attuazione della Missione. Tuttavia, la necessità di ricoprire molti ruoli può sovraccaricare l'operatività di queste figure, rendendo difficile la gestione sia del ruolo di amministratore che di altri incarichi. Nel tempo, la cooperativa si è strutturata per definire funzioni più specifiche, ed è possibile che questo tipo di organizzazione coinvolgerà sempre di più il CdA e le direzioni.

Si menzionano anche alcune persone che ricoprono ruoli specifici nel Consiglio di Amministrazione:

• **Presidente:** Alessio Scaboro

• **Vicepresidente:** Lucio Biondaro

• **Consigliere:** Francesca Pulze

Responsabilità e composizione del sistema di governo

Nominativo	Carica ricoperta	Data prima nomina	Periodo in carica
ALESSIO SCABORO	PRESIDENTE	28-05-2018	3
LUCIO BIONDARO	VICE PRESIDENTE	28-05-2018	3
FRANCESCA PULZE	CONSIGLIERE	28-05-2018	3

Focus su presidente e membri del CDA

Presidente e legale rappresentante in carica, Consiglio di amministrazione

Totale Maschi	Totale Femmine	Totale fino a 40 anni	Totale da 41 a 60 anni	Totale oltre 60 anni
%0.00	%0.00	%0.00	%0.00	%0.00
Totale Nazionalità italiana	Nazionalità Europea (non italiana)	Nazionalità Extraeuropea		
%0.00	%0.00	%0.00		

Partecipazione Vita associativa

La cooperativa sociale si caratterizza per la presenza di un'alta percentuale di donne tra i suoi lavoratori, una scelta che riflette la ricerca della democraticità e dell'uguaglianza di genere. Allo stesso modo, vi è anche una significativa presenza di giovani under 30 tra i lavoratori, dimostrando l'impegno della cooperativa nell'offrire opportunità e spazi di crescita ai giovani.

Oltre a queste considerazioni, la cooperativa si impegna a rafforzare i legami interni e ad aumentare il numero dei suoi soci, promuovendo un senso di appartenenza alla comunità cooperativa. A tal fine, vengono organizzati incontri informali tra soci e non soci, nonché incontri tra soci e altri stakeholder esterni, come la comunità e gli enti pubblici. L'obiettivo di tali iniziative è aumentare il numero di iscrizioni alla cooperativa e favorire un trend positivo di crescita.

Numero aventi diritto di voto	6
N. di assemblee svolte nel periodo di rendicontazione	3

Mappa degli Stakeholder

Il Gruppo Pleiadi riconosce l'importanza dei suoi interlocutori sociali e la qualità delle relazioni con i diversi gruppi di stakeholder come fattori determinanti per il successo dell'impresa. La cooperativa si impegna quindi a bilanciare le aspettative e gli interessi all'interno del sistema sociale dell'azienda.

I principali stakeholder con cui il Gruppo Pleiadi interagisce possono essere raggruppati in diverse categorie:

- **Clienti/Istituti scolastici/famiglie:** Il cliente della cooperativa può essere un docente, un ente, un'associazione, una fondazione o una famiglia che richiede l'intervento della cooperativa in vari contesti, inclusa la partecipazione a call for proposals. Il Gruppo Pleiadi si impegna a monitorare costantemente il grado di soddisfazione dei propri clienti attraverso un dialogo aperto con i committenti durante la fase di progettazione e tramite questionari di gradimento al termine delle attività, al fine di comprendere le aspettative del pubblico e le richieste emergenti sul territorio.

- **Soci/dipendenti:** Il Gruppo Pleiadi si impegna a mantenere un ambiente di lavoro positivo e a favorire la comunicazione aperta con i propri soci e dipendenti. L'azienda ritiene che offrire opportunità di crescita personale e professionale, insieme a una cultura aziendale distintiva, possa attirare nuove professionalità che influenzano positivamente i processi decisionali e apportano valore aggiunto all'azienda.

- **Istituzioni:** Il Gruppo Pleiadi coinvolge numerose realtà territoriali pubbliche nei suoi progetti, sia finanziati che non. Queste includono comuni, aziende pubbliche e istituzioni scolastiche. La cooperativa facilita il raggiungimento degli obiettivi di tali soggetti attraverso le proprie attività, prendendo in considerazione le esigenze e gli obiettivi condivisi.

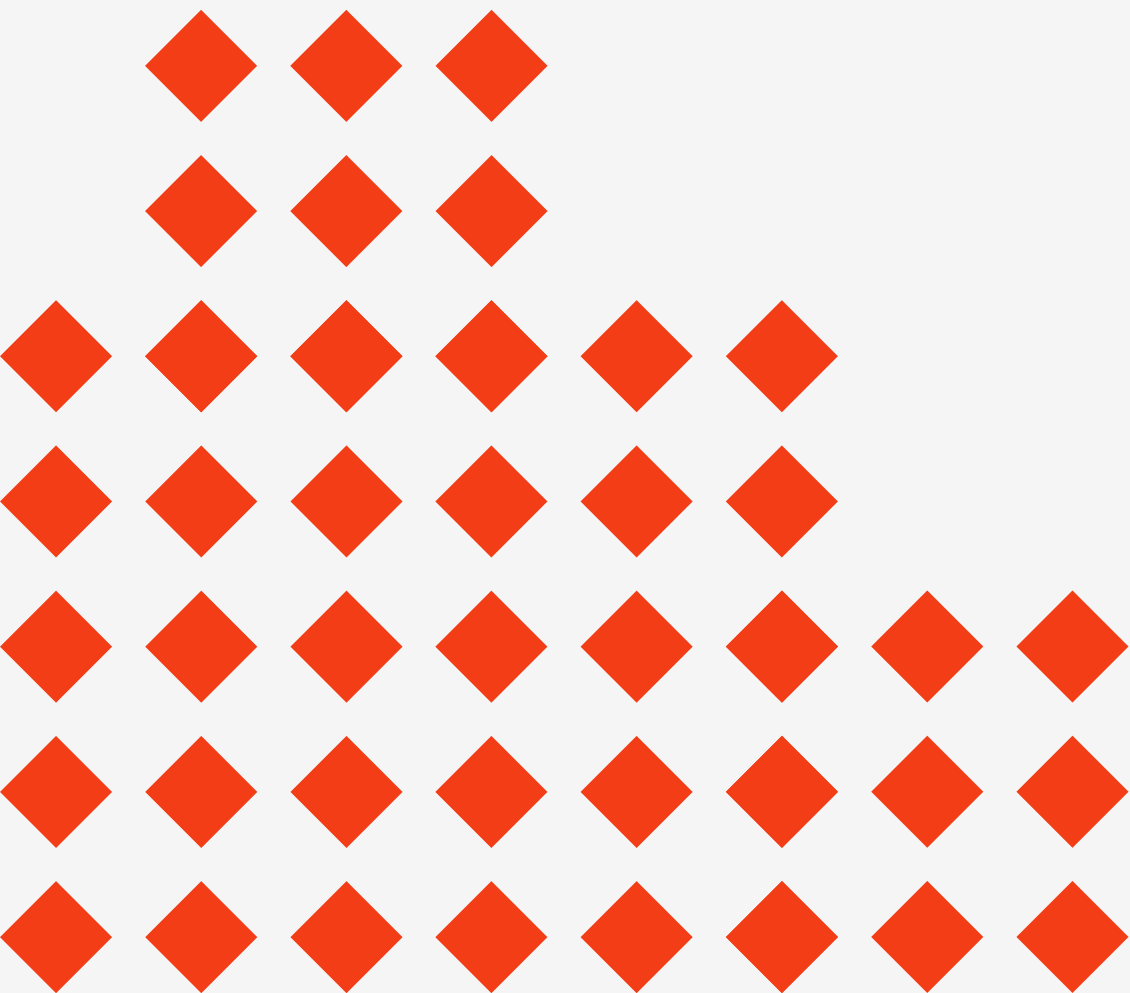
- **Collettività/beneficiari finali:** La cooperativa coinvolge direttamente il pubblico generico all'interno delle sue attività. Si impegna a offrire servizi di qualità per le famiglie, coprendo una vasta gamma di temi, tra cui la tutela dell'ambiente e l'uso sostenibile delle risorse naturali, il recupero di competenze tecniche e scientifiche spesso trascurate, la lotta alla marginalità e alle discriminazioni, nonché la valorizzazione del patrimonio culturale collettivo.

Attraverso l'attenzione e il coinvolgimento dei diversi stakeholder, il Gruppo Pleiadi mira a consolidare le relazioni sociali, contribuire al benessere della comunità e fornire servizi di qualità che rispondano alle esigenze e agli obiettivi condivisi.



sociale

Persone, Obiettivi e Attività



Sviluppo e valorizzazione dei soci

Vantaggi di essere socio

È importante sentire che Gruppo Pleiadi Società Cooperativa offre ai propri lavoratori l'opportunità di diventare soci e partecipare attivamente alla gestione associata dell'azienda. La cooperazione e la condivisione delle decisioni aziendali sono elementi chiave per una cooperativa di successo. Diventare soci della cooperativa consente ai lavoratori di avere una voce e un ruolo attivo nella definizione delle strategie, delle politiche e delle operazioni dell'azienda. Questo coinvolgimento permette loro di influenzare direttamente il loro ambiente di lavoro e di contribuire al successo collettivo dell'organizzazione. Inoltre, diventare soci di una cooperativa può creare un senso di appartenenza e di identità con l'azienda stessa. Gli individui si sentono parte integrante dell'organizzazione e possono sviluppare un maggiore impegno e senso di responsabilità verso il lavoro svolto. Questa condivisione di scopi e valori può anche favorire la coesione tra i dipendenti e promuovere un clima di fiducia e collaborazione.

Partecipare alla gestione associata dell'azienda comporta la possibilità di partecipare alle assemblee, votare per le decisioni importanti e candidarsi per ricoprire ruoli di responsabilità all'interno della cooperativa. Questo coinvolgimento democratico consente ai soci di esprimere le proprie idee, influenzare le scelte aziendali e lavorare insieme per il bene comune.

In sintesi, diventare soci di Gruppo Pleiadi Società Cooperativa offre ai lavoratori l'opportunità di partecipare attivamente alla gestione associata dell'azienda, condividere responsabilità e decisioni, e contribuire al successo collettivo. Questa forma di coinvolgimento può favorire un ambiente di lavoro più motivante, stimolare la creatività e promuovere un senso di appartenenza e di realizzazione personale.

Numero e Tipologia soci

Soci Ordinari	4
Soci Volontari	2

Focus Tipologia soci

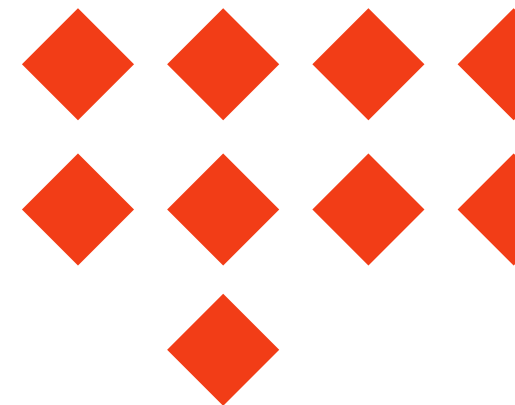
Soci Lavoratori	4
Soci Svantaggiati	0
Soci Persone Giuridiche	0

Anzianità associativa

Da 0 a 5 anni	Da 6 a 10 anni	Da 11 a 20 anni	Oltre 20 anni
2	2	0	0
% 50.00	% 50.00	% 0.00	% 0.00
Totale			4

Focus Soci persone fisiche

Genere	Maschi	2	50%
	Femmine	2	50%
Totale		4	
Età	Fino a 40 anni	2	50%
	Dai 41 ai 60 anni	2	50%
	Totale		4
Studi	Laurea	3	75%
	Scuola media Superiore	1	25%
	Totale		4
Nazionalità	Nazionalità Italiana	4	100%
	Totale		4



Occupazione: sviluppo e valorizzazione dei lavoratori

Politiche del lavoro e salute e sicurezza, contratti di lavoro applicati

Politiche del lavoro e salute e sicurezza, contratti di lavoro applicati

CCNL applicato ai lavoratori - CCNL cooperative sociali

La situazione occupazionale presente in cooperativa, nel periodo di rendicontazione ha visto coinvolti:

19 dipendenti a tempo indeterminato; 9 dipendenti a tempo determinato, 1 tirocinante e 10 collaboratori e autonomi.

Gruppo Pleiadi Società Cooperativa anche nel 2022 ha implementato il concetto di fringe benefits per migliorare l'ambiente lavorativo e familiare dei dipendenti, sia soci che non soci, e aumentare il loro benessere complessivo. I fringe benefits sono prestazioni e servizi aggiuntivi offerti ai dipendenti al di là della retribuzione base, e possono contribuire a creare un ambiente lavorativo più gratificante e valorizzare il lavoro svolto.

Coscienti che l'offerta di buoni spesa, buoni carburante e l'utilizzo dei mezzi aziendali può rappresentare un vantaggio significativo per i dipendenti, fornendo loro opportunità di risparmio o facilitando la gestione delle spese quotidiane in aggiunta alla fornitura di

dispositivi come cellulari aziendali, tablet e laptop utile ad agevolare la comunicazione e migliorare l'efficienza lavorativa, consentendo ai dipendenti di svolgere le proprie mansioni in modo più flessibile e produttivo.

È positivo notare che il valore dei fringe benefits forniti da Gruppo Pleiadi Società Cooperativa rimane al di sotto di una soglia definita, come stabilito dal Decreto Legge di agosto 2020. Ciò può contribuire a limitare l'impatto fiscale sul reddito dei dipendenti e garantire che tali benefit siano accessibili e vantaggiosi per il personale.

Complessivamente, l'offerta di fringe benefits da parte di Gruppo Pleiadi Società Cooperativa testimonia l'attenzione dell'azienda verso il benessere dei propri dipendenti e il desiderio di creare un ambiente lavorativo positivo. Questi benefit possono contribuire a migliorare la soddisfazione dei dipendenti, aumentare la loro motivazione e creare un senso di valore e apprezzamento all'interno dell'organizzazione.

Focus Soci persone fisiche

Numero Occupati Totale 28.00

Occupati soci e non soci

occupati soci maschi	occupati soci femmine	
2	2	Totale 4.00

occupati NON soci maschi	occupati NON soci femmine	
8	17	Totale 25.00

Occupati soci fino ai 40 anni	Occupati soci dai 41 ai 60 anni	Occupati soci oltre i 60 anni	
2	2	0	Totale 4.00

Occupati NON soci fino ai 40 anni	Occupati NON soci dai 40 ai 60 anni	Occupati NON soci oltre i 60 anni	
19	5	0	Totale 24.00

Occupati soci con Laurea	Occupati soci con Scuola media superiore	Occupati soci con Scuola media inferiore	
3	1	0	
Occupati soci con Scuola elementare	Occupati soci con nessun titolo		
0	0		Totale 4.00

Occupati NON soci con Laurea	Occupati NON soci con Scuola media superiore	Occupati NON soci con Scuola media inferiore	
16	8	0	
Occupati NON soci con Scuola elementare	Occupati NON soci con Nessun titolo		Totale 24.00
0	0		

Occupati soci con Nazionalità Italiana	Occupati soci con Nazionalità Europea non Italiana	Occupati soci con Nazionalità Extraeuropea	
4	0	0	Totale 4.00

Occupati NON soci con Nazionalità Italiana	Occupati NON soci con Nazionalità Europea non Italiana	Occupati NON soci con Nazionalità Extraeuropea	
25	0	3	Totale 28.00

Volontari e tirocinanti (svantaggiati e non)

Volontari Svantaggiati Maschi	Volontari Svantaggiati Femmine	Volontari NON Svantaggiati Maschi	Volontari NON Svantaggiati Femmine
0	0	1	1
Totale svantaggiati		Totale non svantaggiati 2.00	

Tirocinanti Svantaggiati Maschi	Tirocinanti Svantaggiati Femmine	Tirocinanti NON Svantaggiati Maschi	Tirocinanti NON Svantaggiati Femmine
0	0	0	0
Totale svantaggiati		Totale non svantaggiati	

Attività svolte dai volontari

Supporto per la realizzazione di kit didattici
Data entry

Livelli di inquadramento

A1 (ex 2° livello)

Addetto pulizie/ cucina/ ausiliari Femmine

1 Totale 1.00

A2 (ex 2° livello)

Centralinista Femmine

2 Totale 1.00

B1 (ex 3° livello)

Addetto all'infanzia con funzioni non educative Maschi

4 Totale 4.00

B1 (ex 3° livello)

Addetto alla segreteria Maschi

Addetto alla segreteria Femmine 6

1 1 Totale 7.00

C1 (ex 4° livello)

Impiegato d'ordine Maschi

Impiegato d'ordine Femmine

3 4 Totale 7.00

D1 (ex 5° livello)

Educatore Femmine

1 Totale 1.00

D2 (ex 6° livello)

Impiegato di concetto Femmine

2 Totale 2.00

E1 (ex 7° livello)

Coordinatore/capo ufficio Maschi

Coordinatore/capo ufficio Femmine

2 5 Totale 7.00

Tipologia di contratti di lavoro applicati

12 Dipendenti a tempo indeterminato e a tempo pieno

6 Dipendenti a tempo indeterminato e a part time

6 Dipendenti a tempo determinato e a tempo pieno

4 Dipendenti a tempo determinato e a part time

10 Collaboratori continuative

4 Lavoratori autonomi

0 Altre tipologie di contratto

Totale 42.00

Struttura dei compensi, delle retribuzioni, delle indennità erogate

Organo di amministrazione e controllo

Retribuzione annua lorda minima	Retribuzione annua lorda massima	Rapporto
16310	26960	1.65

Nominativo	Tipologia	Importo
ALESSIO SCABORO	RETRIBUZIONI	23807
LUCIO BIONDARO	RETRIBUZIONI	23807

Volontari

Importo dei rimborsi complessivi annuali
0

Numero volontari che hanno usufruito del rimborso
0

Turnover

Entrati nell'anno di rendicontazione (A) (Tutte le assunzioni avvenute al 31/12)
9

Usciti nell'anno di rendicontazione (B) (Tutte le cessazioni, dimissioni, licenziamenti, pensionamenti, ecc.. avvenute al 31/12)
8

Organico medio al 31/12 (C)
28

Rapporto % turnover %61

Formazione

Tipologia e ambiti corsi di formazione

Tipologia e ambiti corsi di formazione

La cooperativa Gruppo Pleiadi dimostra un impegno costante nei confronti dei cambiamenti e dell'innovazione dei suoi servizi, nonché degli aspetti socioeconomici. L'azienda si impegna a mantenere una stretta collaborazione con gli amministratori, il personale, i soci e gli enti pubblici e privati, nonché con i principali attori economici e istituzionali a livello locale e nazionale. È lodevole che la cooperativa Gruppo Pleiadi abbia continuato a investire nell'educazione e nella formazione nel 2022, offrendo ai dipendenti nuovi percorsi di aggiornamento al di là dei corsi obbligatori per la sicurezza sul luogo di lavoro e per gli apprendisti. L'azienda ha riconosciuto l'importanza della comunicazione professionale interna tra le diverse sedi e ha offerto corsi specifici per rafforzare questa area. Inoltre, la cooperativa ha promosso la condivisione del know-how tra i dipendenti, mirando al miglioramento e allo scambio di conoscenze all'interno dell'organizzazione. Questa iniziativa può contribuire a creare un ambiente di apprendimento collaborativo e favorire la crescita professionale di tutti i dipendenti. La cooperativa ha dimostrato un impegno per l'innovazione anche nelle sedi museali, offrendo opportunità di approfondimento a scopo didattico. Questo indica l'intenzione di migliorare le prestazioni e l'esperienza all'interno delle sedi museali, adattandosi alle esigenze e alle aspettative in continua evoluzione dei visitatori. È inoltre positivo notare che Gruppo Pleiadi abbia coinvolto collaboratori e consulenti esterni con competenze e know-how specifici nel campo della formazione e della comunicazione. Questa collaborazione può portare idee fresche e competenze specialistiche nell'azienda, contribuendo a migliorare la qualità della formazione offerta e a sviluppare strategie di comunicazione efficaci.

Complessivamente, gli investimenti di Gruppo Pleiadi nell'educazione, nella formazione e nella comunicazione dimostrano un impegno continuo per lo sviluppo e il miglioramento del personale e dell'organizzazione. Queste iniziative possono contribuire a creare un ambiente di lavoro stimolante e adattabile, consentendo ai dipendenti di acquisire nuove competenze e di innovare per affrontare le sfide del settore. Gruppo Pleiadi è un'azienda attenta sia alla crescita economica del territorio in cui opera sia al coinvolgimento attivo della comunità. Negli ultimi anni, ha lavorato per centralizzare i bisogni e le aspettative delle persone e delle imprese, valorizzando l'apprendimento e creando le condizioni per una crescita lavorativa, puntando a nuove metodologie e strumenti. Sono state offerte opportunità di apprendimento su diversi temi, tra cui comunicazione, educazione, organizzazione e gestione, alternati a momenti di confronto, al fine di migliorare i metodi di divulgazione scientifica.

In sintesi, Gruppo Pleiadi è un'azienda impegnata nell'innovazione, nell'aggiornamento e nella formazione continua del proprio personale, al fine di adattarsi alle mutevoli esigenze del mercato e della società.

Tipologia e ambiti corsi di formazione

Ore medie di formazione per addetto

Ore di formazione complessivamente erogate nel periodo di rendicontazione	Totale organico nel periodo di rendicontazione	Rapporto
280	12	23

Servizi

Attività e qualità dei servizi

Descrizione

Dopo la pandemia da COVID-19, la Cooperativa ha affrontato la sfida della transizione verso una forma di didattica ibrida per poi tornare gradualmente alla piena presenza. Nonostante le difficoltà, le attività didattiche nelle scuole e i servizi educativi nei musei, come l'orto e il Museo di Milano, sono stati eseguiti regolarmente, assicurando continuità e qualità.

La ripresa del Children's Museum Verona CMV) è stato un altro importante traguardo per la Cooperativa, che ha contribuito al ritorno alla normalità. Inoltre, la Cooperativa ha inaugurato il Museo della Chimica (MUCH) e ha avviato nuove operazioni a Settimo, ampliando così le proprie attività e portando valore aggiunto alla comunità.

La Cooperativa ha dimostrato una tendenza all'espansione delle relazioni sia a livello nazionale che internazionale. Ciò è confermato dall'avvio di progetti educativi creativi e di sviluppo a livello sovraregionale (ECO) ed europeo (TOMATO), evidenziando l'ambizione della Cooperativa di consolidare il proprio ruolo anche oltre i confini locali.

Per quanto riguarda la qualità dei servizi, la Cooperativa è dotata di un solido sistema di monitoraggio delle attività e di valutazione dei risultati e degli obiettivi di apprendimento raggiunti. I servizi museali vengono riportati ogni tre mesi ai committenti, offrendo una chiara visione sul numero e sulle tipologie di attività realizzate.

Le attività didattiche nelle scuole sono soggette a questionari di gradimento che vengono somministrati ai docenti. Questi questionari valutano diversi aspetti, tra cui il raggiungimento degli obiettivi formativi e di apprendimento, lo sviluppo delle competenze e delle capacità degli studenti e la qualità degli explainers coinvolti.

La Cooperativa si impegna anche nell'approccio "Design for All", specializzandosi nel rendere le proprie attività educative e museali accessibili e inclusive per le persone con disabilità o con Bisogni Educativi Speciali. In tal senso, collabora con esperti e consulenti esterni per garantire un'offerta adeguata e personalizzata a tutti i visitatori.

Per assicurare il miglioramento continuo, vengono somministrati questionari di gradimento e customer satisfaction agli utenti e ai visitatori delle sedi museali, al fine di valutare la loro esperienza e ottenere un feedback prezioso.

Infine, la Cooperativa investe nella formazione costante degli explainers, fornendo loro competenze pedagogiche e scientifiche, nonché migliorando le loro abilità comunicative e di public speaking. Ciò assicura che gli explainers siano preparati per offrire un'esperienza coinvolgente e informativa durante le attività educative e museali.

In sintesi, la Cooperativa si è attivata dopo il periodo di pandemia, garantendo una transizione graduale verso la piena presenza. Le attività didattiche nelle scuole e i servizi educativi nei musei sono stati svolti con regolarità. La Cooperativa ha dimostrato una volontà di espandersi sia a livello nazionale che internazionale, avviando progetti educativi e collaborando con altre realtà. Per garantire la qualità dei servizi, sono stati implementati sistemi di monitoraggio, valutazione e miglioramento, oltre a un impegno per l'accessibilità e l'inclusione. La formazione costante degli explainers assicura una comunicazione efficace e coinvolgente con i visitatori.

Attività presidiate ex attività di interesse generale art. 2 del decreto legislativo n. 112/2017 d) educazione, istruzione e formazione professionale, ai sensi della legge 28 marzo 2003, n. 53, e successive modificazioni, nonché le attività culturali di interesse sociale con finalità educativa;

Utenti per tipologia di servizio

Tipologia Servizio	n. utenti diretti	n. utenti diretti
Istruzione e Servizi scolastici	2	alunni e insegnanti famiglie con bambini

Impatti dell'attività Ricadute sull'occupazione territoriale

La Cooperativa Pleiadi nel 2022 per far fronte alla situazione determinata dalla pandemia e alla conseguente riduzione delle attività lavorative, ha adottato diverse strategie volte a mitigare gli effetti negativi e a cercare di riprendersi.

Tra le azioni intraprese, l'allestimento di nuova area espositiva temporanea all'interno del Children's Museum di Verona e la decisione di partecipare alla gara d'appalto per la gestione dei nuovi spazi museali dedicati alla Chimica presso il MU-CH di Settimo Torinese, museo innovativo progettato nel 2021 su commessa della Fondazione ECM.

Entrambe le azioni testimoniano la volontà della Cooperativa Pleiadi di adattarsi alle sfide del momento, sfruttare nuove opportunità e continuare a svolgere un ruolo rilevante nel settore culturale. Queste iniziative dimostrano una proattiva ricerca di partnership, espansione e innovazione per superare gli ostacoli causati dalla situazione critica del 2020 e 2021, e promuovere la crescita e lo sviluppo della cooperativa.

La Cooperativa Pleiadi ha quindi intrapreso un evidente processo di espansione che sebbene sinonimo di investimenti significativi, ha portato ad una chiara ripresa occupazionale, manifestata attraverso l'aumento delle attività di ricerca e selezione del personale, sia nelle aree in cui la cooperativa ha una lunga esperienza e competenza, come le sedi storiche, sia in un territorio nuovo come le periferie di Torino.

Complessivamente, risulta evidente che la cooperativa è stata in grado di generare nuove opportunità di lavoro e creare posti di lavoro aggiuntivi per sostenere la crescita delle sue attività.

Questo ha rappresentato un segnale positivo di ripresa economica e di fiducia nel futuro dell'organizzazione.

Media occupati del periodo di rendicontazione 0

Media occupati (anno -1) 0

Media occupati (anno -2) 0

Rapporto con la collettività

La Cooperativa Pleiadi ha attivato sin da subito diverse iniziative per riconquistare la fiducia della collettività, delle famiglie, dei docenti e degli studenti verso le attività educative, formative e ludiche che caratterizzano la cooperativa.

Per garantire la sicurezza di tutti i partecipanti, la cooperativa ha adottato misure specifiche, istruendo e formando il personale sulle procedure di sicurezza e igienizzazione. Inoltre, è stata limitata la dimensione dei gruppi partecipanti per permettere un

distanziamento adeguato. Queste azioni dimostrano l'impegno della cooperativa nel creare un ambiente sicuro e protetto per coloro che partecipano alle attività.

Con il 2022, la cooperativa ha registrato una completa ripresa delle attività in presenza e una totale riapertura degli spazi culturali. Ciò significa che le attività educative, formative e ludiche sono state riprese a pieno regime, offrendo agli studenti, ai docenti e alle famiglie l'opportunità di partecipare alle esperienze che caratterizzano la cooperativa.

Rapporto con la Pubblica Amministrazione

La Cooperativa Pleiadi, presente a Padova dal 2009, si impegna a costruire esperienze e strumenti educativi per soddisfare il bisogno collettivo di comprendere le cose e trovare le chiavi di lettura. Il metodo di lavoro della cooperativa unisce logica, sperimentazione e interazione, prendendo spunto dai metodi Montessori e di Bruno Munari.

Gli explainers Pleiadi sono figure professionali altamente formate in didattica e comunicazione scientifica. Svolgono attività educative presso scuole, allestendo laboratori scientifici interattivi che includono dimostrazioni scientifiche e esperienze pratiche. L'obiettivo è stimolare la curiosità, il ragionamento e la passione degli studenti, mostrando loro come la scienza sia legata alla vita quotidiana.

La cooperativa Pleiadi si è specializzata nella curatela delle attività didattiche per il pubblico scolastico e non scolastico, lavorando anche con musei pubblici e privati. Hanno progettato e realizzato numerose attività laboratoriali scientifiche all'interno di progetti scolastici personalizzati, rivolti alle scuole dell'infanzia, primarie e secondarie di primo grado.

Progetto molto diffuso e sviluppato, in questi termini: "Vedo, Tocco... Imparo!" che consiste in laboratori scientifico-sperimentali condotti direttamente nelle scuole di ogni grado.

La cooperativa Pleiadi ha inoltre collaborato con importanti istituzioni ed enti del territorio nazionale ed europeo, che hanno anche realizzato eventi e mostre temporanee con i loro Exhibit in diverse località italiane.

Tutte queste attività evidenziano l'impegno della cooperativa Pleiadi nel promuovere l'educazione scientifica e stimolare l'interesse verso la scienza attraverso approcci pratici ed esperienziali.

Impatti ambientali

La Cooperativa Pleiadi ha dimostrato da anni una sensibilità verso le tematiche ambientali e si impegna anche nel 2022 attivamente a promuovere una cultura della sostenibilità e della cura dell'ambiente. Di seguito sono riportati alcuni esempi delle azioni che continuano ad essere intraprese:

Rifiuti zero: Pleiadi si impegna a ridurre gli sprechi e i rifiuti prodotti, sia nelle sedi di lavoro che nel Museo di Verona e di Settimo Torinese, nelle attività didattiche e negli eventi.

Vengono favoriti l'utilizzo di materiali durevoli e viene limitato l'uso di plastica monouso, nonché seguite le procedure di smaltimento corretto.

Carta sostenibile: La cooperativa ha introdotto l'utilizzo di carta certificata FSC proveniente da foreste gestite in modo sostenibile. Questa scelta viene adottata sia per le risme di carta utilizzate negli uffici che per le tovagliette asciugamani e nei servizi didattici offerti.

Digitalizzazione: Pleiadi ha digitalizzato parte della modulistica utilizzata nei propri servizi, permettendo la firma digitale e riducendo così l'utilizzo della carta. Questo ha comportato un risparmio di materia prima, toner e ha contribuito a evitare la produzione di rifiuti.

Utilizzo dei sistemi digitali: La cooperativa favorisce l'utilizzo di sistemi digitali per colloqui di lavoro virtuali, colloqui con clienti e fornitori e attività didattiche e formative a distanza. Questo ha permesso di ridurre le emissioni derivanti dagli spostamenti del personale e ha generato risparmi economici che sono stati reinvestiti per migliorare i consumi energetici e non solo.

Attraverso queste azioni, Pleiadi contribuisce attivamente alla protezione dell'ambiente, adottando pratiche sostenibili e promuovendo un utilizzo consapevole delle risorse.

situazione

Economico- Finanziaria

Attività e obiettivi economico-finanziari

Situazione economica, finanziaria e patrimoniale

L'attività svolta nell'esercizio oltre nella gestione di laboratori didattici itineranti e fissi in ambito scientifico, in collaborazione con le scuole di ogni ordine e grado pubbliche e private e con istituzioni locali pubbliche e private, si è concentrata sulla partecipazione ai bandi anche europei per proporre ed accedere assieme anche ad altri partner accedere ad importanti occasioni legati a progetti educativi di varia applicazione. Consolidata l'attività di gestione dei servizi didattici museali per conto terzi, gestione spazi culturali conto terzi, organizzazione e progettazione di mostre interattive scientifiche, progettazione e realizzazione di progetti educativi per conto terzi e ovviamente alla gestione del "Children's Museum Verona" e del "Museo della Chimica" di Torino.

Dal punto di vista economico si evidenzia una perdita di euro 64.582 contro un utile di euro 3.048 dell'esercizio precedente, tuttavia il risultato di esercizio negativo e' stato in gran parte attribuibile ad una causa straordinaria, segnatamente alla minusvalenza ammontante a 40.000 derivante dalla cessione della partecipazione in Pleiadi S.r.l., sono inoltre emersi nel corso dell'esercizio alcuni costi relativi al biennio 2020-2021 erroneamente non inseriti in bilancio negli esercizi di competenza. Quanto sopra ha inciso sul patrimonio netto che si e' ridotto di circa un terzo. Tuttavia data l'importante crescita del volume dei ricavi sostanzialmente raddoppiato rispetto all'esercizio 2021 che ancora risentiva degli effetti della pandemia, nonchè l'ottenimento di cospicui contributi in conto esercizio da enti privati e pubblici per importanti progettualità predisposte per il triennio entrante, il successo consolidato del Children's Museum di Verona ed il piu' che soddisfacente riscontro ottenuto dal Museo della Chimica di Settimo Torinese aperto nel corso dell'esercizio, la riorganizzazione di alcuni ambiti di servizio, la situazione finanziaria che non registra segni di tensione, permette all'organo amministrativo, sulla base di valutazioni prospettiche, di considerare pienamente sussistente il presupposto della continuità aziendale vale a dire il mantenimento da parte dell'azienda della capacità di continuare a costituire un complesso economico funzionante destinato alla produzione di reddito per un periodo non inferiore a dodici mesi dalla chiusura del presente bilancio. Non si registrano fatti di rilievo successivi alla chiusura dell'esercizio che possano influire sulla valutazione dei dati esposti in bilancio. Alla data del 31 marzo 2023 l'ammontare dei ricavi appare fortemente in crescita rispetto allo stesso periodo dell'esercizio precedente, cio' a testimonianza di un pieno rilancio delle attività dopo le difficili annualità trascorse.

Attivo patrimoniale , patrimonio proprio, utile di esercizio

Dati da Bilancio economico

Fatturato	€1.080.724,00
Attivo patrimoniale	€1.369.743,00
Patrimonio proprio	€106.639,00
Utile di esercizio	€64.582,00

Valore della produzione (€)

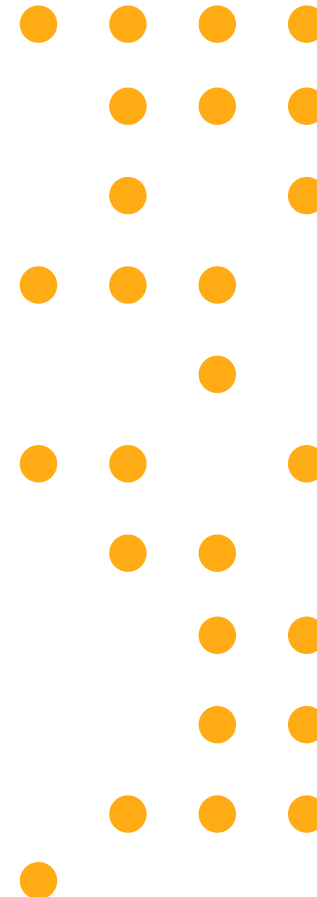
Valore della produzione anno di rendicontazione	Valore della produzione anno di rendicontazione (anno -1)	Valore della produzione anno di rendicontazione (anno -2)
1371573	953231	759145

Composizione del valore della produzione

Composizione del Valore della produzione (derivazione dei ricavi)	Valore della produzione (€)	Ripartizione % ricavi
Ricavi da Pubblica Amministrazione	320813	
Ricavi da aziende profit	66376	
Ricavi da organizzazioni del terzo settore e della cooperazione	614145	
Ricavi da persone fisiche	14907	
Donazioni (compreso 5 per mille)	4065	
		Totale 1'371'573.00

Fatturato per servizio (ex attività di interesse generale ex art. 2 del D.Lgs. 112/2017)

Tipologia servizi	Fatturato	
d) educazione, istruzione e formazione professionale, ai sensi della legge 28 marzo 2003, n. 53, e successive modificazioni, nonché le attività culturali di interesse sociale con finalità educativa;	90000	
g) formazione universitaria e post-universitaria;	10000	
i) organizzazione e gestione di attività culturali, artistiche o ricreative di interesse sociale, incluse attività, anche editoriali, di promozione e diffusione della cultura e della pratica del volontariato, e delle attività di interesse generale di cui al presente articolo;	90000	
		Totale 1'000'000.00



Responsabilità Sociale e Ambientale Buone pratiche

Il Gruppo Pleiadi si impegna in diverse buone pratiche di responsabilità sociale e ambientale. Di seguito sono riportati alcuni esempi:

1. **Sostenibilità ambientale:** Il Gruppo Pleiadi promuove l'adozione di pratiche sostenibili per ridurre l'impatto ambientale delle proprie attività. Ciò include l'implementazione di misure di risparmio energetico, l'utilizzo di energia proveniente da fonti rinnovabili, la gestione efficiente dell'acqua e la riduzione dei rifiuti.
2. **Coinvolgimento della comunità:** Il Gruppo Pleiadi si impegna attivamente nella promozione della partecipazione e del coinvolgimento della comunità locale. Ciò si traduce nella collaborazione con le scuole, le biblioteche, i musei e altre istituzioni culturali per offrire programmi educativi, laboratori e eventi che coinvolgono attivamente i cittadini, in particolare i bambini e i giovani.
3. **Inclusione sociale:** Il Gruppo Pleiadi promuove l'inclusione sociale attraverso l'accessibilità e l'opportunità per tutti. Ciò si traduce nell'offerta di servizi e programmi che sono accessibili a persone di diverse abilità, origini culturali ed economiche. Ad esempio, organizza laboratori e corsi di formazione inclusivi per insegnanti e studenti.
4. **Responsabilità nei confronti dei dipendenti:** Il Gruppo Pleiadi si impegna a creare un ambiente di lavoro positivo e inclusivo per i propri dipendenti. Ciò include politiche di non discriminazione, la promozione di un equilibrio tra lavoro e vita privata, l'offerta di opportunità di sviluppo professionale e la valorizzazione delle competenze e delle capacità individuali.
5. **Partenariati e collaborazioni:** Il Gruppo Pleiadi collabora con altre organizzazioni, istituzioni e associazioni per raggiungere obiettivi comuni nel campo della responsabilità sociale e ambientale. Questi partenariati possono includere progetti con enti pubblici, organizzazioni non governative, università e altre imprese per promuovere l'innovazione, la condivisione delle migliori pratiche e l'ottimizzazione delle risorse.

Questi sono solo alcuni esempi delle buone pratiche di responsabilità sociale e ambientale adottate dal Gruppo Pleiadi.

L'azienda si impegna costantemente a migliorare le sue politiche e pratiche per contribuire in modo positivo alla società e all'ambiente circostante.

Partnership, collaborazioni con altre organizzazioni

Tipologia Partner	Denominazione Partnership	Tipologia attività
Associazioni no profit, Cooperative	Società Cooperativa Culture scs	Appalti di servizi
Altro	Rete Nazionale dei Musei dei Bambini	Appalti di servizi, altre iniziative
Pubblica Amministrazione	Ampio partenariato con sogg. Resp. Comune di Padova, Comune di Settimo Torinese	Galileo Festival della scienza e dell'innovazione del Comune di Padova Appalto di servizio: Museo della Chimica MU-CH del Comune di Settimo Torinese - Fondazione ECM

Coinvolgimento degli Stakeholder

Attività di coinvolgimento degli stakeholder

Il Gruppo Pleiadi riconosce l'importanza degli stakeholder come beneficiari del valore generato attraverso le attività aziendali. L'obiettivo dell'azienda è creare e mantenere un ambiente di reciproca fiducia e collaborazione che consenta una crescita condivisa. Per abbracciare pienamente il concetto di "inclusività", il Gruppo Pleiadi consente a tutte le parti coinvolte di partecipare e trovare soluzioni alle questioni di comune interesse.

Il coinvolgimento degli stakeholder avviene attraverso una comunicazione costante tra il Gruppo Pleiadi e i suoi stakeholder interni, tramite riunioni e focus group. Inoltre, il Gruppo mette a disposizione diversi canali di comunicazione per coinvolgere gli stakeholder esterni, come il sito web aziendale, i social media, le newsletter, la linea telefonica e i comunicati stampa. Questi strumenti consentono di stabilire un dialogo aperto e trasparente con gli stakeholder esterni, facilitando il confronto e la collaborazione.

Il Gruppo Pleiadi è aperto a nuove dinamiche e sinergie per creare una rete solida con gli stakeholder, al fine di promuovere un coinvolgimento attivo e responsabile. L'azienda riconosce che il coinvolgimento degli stakeholder è fondamentale per comprendere le esigenze, le aspettative e i bisogni di tutte le parti interessate e per sviluppare soluzioni sostenibili e orientate al beneficio comune.

In sintesi, il Gruppo Pleiadi adotta un approccio inclusivo nella gestione degli stakeholder, favorisce una comunicazione continua e offre diversi canali di interazione per coinvolgere le diverse parti interessate nella costruzione di un ambiente di fiducia, collaborazione e crescita condivisa.

Innovazione
Cooperazione

Obiettivi di Miglioramento

Obiettivi di miglioramento della rendicontazione sociale

Nel 2022, il Gruppo Pleiadi ha sperimentato una forte ripresa dopo la crisi derivante dalla pandemia di COVID-19. Sono stati affrontati numerosi progetti, tra cui il Premio Galileo a Padova e il progetto Animal City a Verona. Inoltre, sono state aperte nuove attività museali, come il MUCH (Museo della Chimica) a Settimo Torinese e i Laboratori presso il Museo Storia Naturale di Milano, che si sono aggiunti al rilanciato Children's Museum.

Come risultato di queste iniziative, il volume dei ricavi del Gruppo Pleiadi è sostanzialmente raddoppiato. Tuttavia, è importante considerare che il lancio di nuove attività di tale portata ha comportato un notevole dispendio di energie e ore di lavoro per la progettazione e l'allestimento, sia da parte delle risorse umane interne che esterne impiegate. Solo una parte di questi costi è stata considerata legittimamente capitalizzabile, ovvero iscrivibile all'attivo come spese di ampliamento.

Di conseguenza, il Gruppo Pleiadi intende continuare a curare e studiare gli aspetti organizzativi e la rendicontazione sociale per migliorare ulteriormente le proprie competenze. L'obiettivo è migliorare la rilevazione dell'impatto economico e la creazione di valore ripartito tra gli stakeholder. Ciò potrebbe includere l'analisi dettagliata dei costi e dei benefici delle nuove attività, nonché l'esplorazione di metodi per valutare in modo più accurato l'impatto generato e comunicarlo in modo trasparente ai vari stakeholder.

Attraverso tali sforzi, il Gruppo Pleiadi mira a ottimizzare le sue operazioni, fornendo una base solida per la crescita futura e una gestione efficace delle risorse.

Obiettivo

Il Gruppo Pleiadi si impegna a realizzare un bilancio sociale rappresentativo che includa analisi di settore sempre più specifiche. Per raggiungere questo obiettivo, saranno intraprese le seguenti azioni:

- Certificazione ISO 9001: Il Gruppo Pleiadi si propone di raggiungere la certificazione di qualità ISO 9001 entro il 2023/2024. Per farlo, si attende di terminare un percorso formativo condotto da un consulente esperto nel settore. Questo percorso mira a fornire le competenze necessarie per implementare le procedure richieste e ottenere la certificazione, che contribuirà ad assicurare l'efficienza e l'efficacia dei processi aziendali.
- Continua l'analisi degli stakeholder: Sarà rinnovata e rielaborata un'analisi degli stakeholder per tener conto dei cambiamenti intervenuti nel mercato a seguito della seconda ondata pandemica da COVID-19 nel 2021. Questa analisi consentirà di identificare e comprendere meglio le esigenze, le aspettative e gli interessi dei vari stakeholder del Gruppo Pleiadi, fornendo una base solida per una comunicazione e una gestione più efficaci.
- Digitalizzazione delle procedure aziendali: Il Gruppo Pleiadi si propone di continuare a perseguire il processo di digitalizzazione delle procedure aziendali. Questo processo mira a ottimizzare la gestione, l'archiviazione e le procedure per la raccolta dei dati aziendali. L'implementazione di soluzioni digitali consentirà una maggiore efficienza e precisione nella gestione dei dati, riducendo al minimo i possibili errori e semplificando i processi aziendali.

In sintesi, il Gruppo Pleiadi si impegna a realizzare un bilancio sociale rappresentativo che includa analisi di settore sempre più specifiche. Queste azioni contribuiranno a migliorare la gestione, la trasparenza e l'efficienza del Gruppo Pleiadi nel perseguire la sua missione e nell'interagire con gli stakeholder.

Entro quando verrà raggiunto 31-12-2024

Obiettivo: Livello di approfondimento del Bilancio sociale

Il Gruppo Pleiadi continua ad impegnarsi per migliorare l'efficienza e l'efficacia delle sue attività attraverso l'investimento in corsi di formazione e aggiornamento dedicati al personale e ai manager. Questi corsi possono riguardare diversi ambiti, come la progettazione europea, le lingue, la grafica, il marketing e il management.

Per finanziare tali programmi di formazione, il Gruppo Pleiadi partecipa a bandi del Fondo Sociale Europeo (FSE). Il FSE è un programma dell'Unione Europea che mira a sostenere l'occupazione, la formazione e lo sviluppo delle risorse umane. Attraverso la partecipazione a questi bandi, il Gruppo Pleiadi può ottenere i finanziamenti necessari per offrire opportunità di apprendimento e crescita professionale ai propri dipendenti. L'investimento nella formazione e nell'aggiornamento del personale e dei manager

rappresenta un approccio strategico per migliorare le competenze e le capacità dell'organizzazione. Ciò può contribuire ad aumentare l'efficienza operativa, migliorare la qualità dei servizi offerti e favorire lo sviluppo di nuove idee e soluzioni innovative.

In sintesi, il Gruppo Pleiadi sta perseguendo l'obiettivo di migliorare l'efficienza e l'efficacia attraverso l'investimento in corsi di formazione e aggiornamento per il personale e i manager. La partecipazione a bandi del FSE consente di ottenere i finanziamenti necessari per realizzare questi programmi di formazione e promuovere lo sviluppo delle risorse umane all'interno dell'organizzazione.

Obiettivi di miglioramento strategici

Obiettivo: Formazione del personale

Il Gruppo Pleiadi continua ad impegnarsi per migliorare l'efficienza e l'efficacia delle sue attività attraverso l'investimento in corsi di formazione e aggiornamento dedicati al personale e ai manager. Questi corsi possono riguardare diversi ambiti, come la progettazione europea, le lingue, la grafica, il marketing e il management.

Per finanziare tali programmi di formazione, il Gruppo Pleiadi partecipa a bandi del Fondo Sociale Europeo (FSE). Il FSE è un programma dell'Unione Europea che mira a sostenere l'occupazione, la formazione e lo sviluppo delle risorse umane. Attraverso la partecipazione a questi bandi, il Gruppo Pleiadi può ottenere i finanziamenti necessari per offrire opportunità di apprendimento e crescita professionale ai propri dipendenti.

L'investimento nella formazione e nell'aggiornamento del personale e dei manager rappresenta un approccio strategico per migliorare le competenze e le capacità dell'organizzazione. Ciò può contribuire ad aumentare l'efficienza operativa, migliorare la qualità dei servizi offerti e favorire lo sviluppo di nuove idee e soluzioni innovative.

In sintesi, il Gruppo Pleiadi sta perseguendo l'obiettivo di migliorare l'efficienza e l'efficacia attraverso l'investimento in corsi di formazione e aggiornamento per il personale e i manager. La partecipazione a bandi del FSE consente di ottenere i finanziamenti necessari per realizzare questi programmi di formazione e promuovere lo sviluppo delle risorse umane all'interno dell'organizzazione.

Entro quando verrà raggiunto 31-12-2023

tabella di Correlazione



Bilancio sociale predisposto ai sensi dell'articolo 14 del D. Lgs. n.117/2017

Il presente bilancio sociale è stato redatto attraverso il supporto del modello ISCOOP. La presente tabella di correlazione vuole offrire un quadro sinottico di come il modello ISCOOP sia in compliance con le "Linee guida per la redazione del bilancio sociale degli enti del Terzo settore" emanate dal Ministero Del Lavoro e delle Politiche Sociali con il Decreto 4 luglio 2019 (GU n.186 del 9-8-2019).

Per ogni sotto-sezione e requisito richiesto dalle Linee guida (riportati nella prima colonna della tabella), vengono riportati gli indicatori qualitativi e quantitativi **OBBLIGATORI** del modello ISCOOP che rispondono a quel requisito indicando l'ambito, la sezione e il/gli indicatori specifici i cui rintracciare i dati (seconda colonna della tabella).

Il Modello Iscoop è stato elaborato per le imprese sociali cooperative distinte per: Cooperative sociali di tipo A (A); Cooperative sociali di tipo B (B); Cooperative sociali di tipo A+B (A+B); Consorzi (C); Imprese sociali cooperative (non coop. sociali) (IS); Consorzi di imprese sociali cooperative (non coop. sociali) (ISC).

Alcuni indicatori presenti nel modello sono comuni a tutte le tipologie, altri sono specifici solo per quella tipologia di impresa sociale cooperativa.

Tali indicatori specifici e obbligatori, quando presenti in tabella, riportano la tipologia di impresa sociale cooperativa al la quale si riferiscono.

Per completezza si ribadisce che come indicato nelle Linee Guida: "Per gli enti di Terzo settore tenuti ex lege alla redazione, il bilancio sociale dovrà contenere almeno le informazioni di seguito indicate (...). In caso di omissione di una o più sotto-sezioni l'ente sarà tenuto a illustrare le ragioni che hanno condotto alla mancata esposizione dell'informazione"

<p>LINEE GUIDA PER LA REDAZIONE DEL BILANCIO SOCIALE DEGLI ENTI DEL TERZO SETTORE ai sensi dell'art. 14 comma 1 d.lgs. 117/2017 e, con riferimento alle imprese sociali, dell'art. 9 comma 2 d.lgs. 112/2017. (Gazzetta Ufficiale n. 186 del 9 agosto 2019)</p>	<p>Riferimento Modello ISCOOP. MODELLO DI BILANCIO SOCIALE PER LE IMPRESE SOCIALI COOPERATIVE SOCIALI</p>
<p>1) METODOLOGIA ADOTTATA PER LA REDAZIONE DEL BILANCIO SOCIALE</p>	
<p>Eventuali standard di rendicontazione utilizzati; Cambiamenti significativi di perimetro o metodi di misurazione rispetto al precedente periodo di rendicontazione; Altre informazioni utili a comprendere il processo e la metodologia di rendicontazione.</p>	<p>AMBITO: Parte Introduttiva INDICATORE: Nota Metodologica</p>
<p>2) INFORMAZIONI GENERALI SULL'ENTE</p>	
<p>Nome dell'ente; Codice fiscale; Partita Iva; Forma giuridica e qualificazione ai sensi del Codice del Terzo settore; Indirizzo sede legale; Altre sedi; Aree territoriali di operatività; Valori e finalità perseguite (missione dell'ente); Attività statutarie individuate facendo riferimento all'art. 5 del d.lgs. 117/2017 e/o all'art. 2 del d.lgs. 112/2017 (oggetto sociale); evidenziare se il perimetro delle attività statutarie sia più ampio di quelle effettivamente realizzate, circostanziando le attività effettivamente svolte; Altre attività svolte in maniera secondaria/strumentale; Collegamenti con altri enti del terzo settore (inserimento in reti, gruppi di imprese sociali...); Contesto di riferimento;</p>	<p>AMBITO: Identità SEZIONE: Presentazione e dati anagrafici INDICATORE:</p> <ul style="list-style-type: none"> ● Ragione sociale ● C.F. ● P.IVA ● Forma giuridica ● Attività di interesse generale ex art. 2 del d.lgs. 112/2017 ● Descrizione attività svolta ● Principali attività svolte da statuto (A, B, A+B, C, ISC) ● Adesione a consorzi ● Adesione a reti ● Adesioni a gruppi ● Contesto di riferimento e territori ● Regioni ● Provincie <p>SEZIONE: Sede Legale e Sede operativa SEZIONE: Mission, vision e valori INDICATORE:</p> <ul style="list-style-type: none"> ● Mission, finalità, valori e principi della cooperativa
<p>3) STRUTTURA, GOVERNO E AMMINISTRAZIONE</p>	
<p>Consistenza e composizione della base sociale /associativa (se esistente)</p>	<p>AMBITO: Sociale: persone, obiettivi e attività SEZIONE: Sviluppo e valorizzazione dei soci INDICATORE:</p> <ul style="list-style-type: none"> ● Numero e Tipologia soci ● Focus Tipologia Soci ● Anzianità associativa ● Focus Soci persone fisiche (A, B, A+B, IS) ● Soci svantaggiati per tipologia svantaggio, genere, età, titolo di studio, nazionalità (B, A+B) ● Tipologia di cooperative consorziate (C, ISC) ● Elenco cooperative consorziate per territorio (C, ISC)

<p>Sistema di governo e controllo, articolazione, responsabilità e composizione degli organi (indicando in ogni caso nominativi degli amministratori e degli altri soggetti che ricoprono cariche istituzionali, data di prima nomina, periodo per il quale rimangono in carica, nonché eventuali cariche o incarichi espressione di specifiche categorie di soci o associati);</p> <p>quando rilevante rispetto alle previsioni statutarie, approfondimento sugli aspetti relativi alla democraticità interna e alla partecipazione degli associati alla vita dell'ente;</p>	<p>AMBITO: Identità SEZIONE: Governance INDICATORE:</p> <ul style="list-style-type: none"> ● Sistema di governo ● Organigramma ● Responsabilità e composizione del sistema di governo <p>AMBITO: Identità SEZIONE: Partecipazione INDICATORE:</p> <ul style="list-style-type: none"> ● Vita associativa ● Numero aventi diritto di voto ● N. di assemblee svolte nel periodo di rendicontazione <p>AMBITO: Sociale: Persone, obiettivi e attività SEZIONE: Sviluppo e valorizzazione dei soci INDICATORE:</p> <ul style="list-style-type: none"> ● Vantaggi di essere socio
<p>Mappatura dei principali stakeholder (personale, soci, finanziatori, clienti/utenti, fornitori, pubblica amministrazione, collettività) e modalità del loro coinvolgimento. In particolare, le imprese sociali (ad eccezione delle imprese sociali costituite nella forma di società cooperativa a mutualità prevalente e agli enti religiosi civilmente riconosciuti di cui all'articolo 1, comma 3 del d. lgs. 112/2017 "Revisione della disciplina in materia di impresa sociale") sono tenute a dar conto delle forme e modalità di coinvolgimento di lavoratori, utenti e altri soggetti direttamente interessati alle attività dell'impresa sociale realizzate ai sensi dell'art. 11 del d. lgs. 112/2017;</p>	<p>AMBITO: Identità SEZIONE: Mappa degli Stakeholder INDICATORE: Mappa categoria di stakeholder</p> <p>AMBITO: Responsabilità sociale e ambientale SEZIONE: Coinvolgimento degli stakeholder INDICATORE: Attività di coinvolgimento degli stakeholder</p>
<p>4) PERSONE CHE OPERANO PER L'ENTE</p>	
<p>Tipologie, consistenza e composizione del personale che ha effettivamente operato per l'ente (con esclusione quindi dei lavoratori distaccati presso altri enti, cd. "distaccati out") con una retribuzione (a carico dell'ente o di altri soggetti) o a titolo volontario comprendendo e distinguendo tutte le diverse componenti; Contratto di lavoro applicato ai dipendenti; Natura delle attività svolte dai volontari;</p>	<p>AMBITO: Sociale: Persone, obiettivi e attività SEZIONE: Occupazione: sviluppo e valorizzazione dei lavoratori INDICATORE:</p> <ul style="list-style-type: none"> ● Numero Occupati ● Numero di occupati svantaggiati (B, A+B) ● Occupati soci e non soci ● Occupati svantaggiati soci e non soci (B, A+B) ● Politiche del lavoro e salute e sicurezza, contratti di lavoro applicati ● Tipologia di contratti di lavoro applicati ● Volontari e tirocinanti (svantaggiati e non)
<p>Attività di formazione e valorizzazione realizzate;</p>	<p>AMBITO: Sociale: Persone, obiettivi e attività SEZIONE: Occupazione: sviluppo e valorizzazione dei lavoratori INDICATORE:</p> <ul style="list-style-type: none"> ● Tipologia e ambiti corsi di formazione ● Ore medie di formazione per addetto
<p>Struttura dei compensi, delle retribuzioni, delle indennità di carica e modalità e importi dei rimborsi ai volontari: emolumenti, compensi o corrispettivi a qualsiasi titolo attribuiti ai componenti degli organi di amministrazione e controllo, ai dirigenti nonché agli associati; rapporto tra retribuzione annua lorda massima e minima dei lavoratori dipendenti dell'ente; in caso di utilizzo della possibilità di effettuare rimborsi ai volontari a fronte di autocertificazione, modalità di regolamentazione, importo dei rimborsi complessivi annuali e numero di volontari che ne hanno usufruito.</p>	<p>AMBITO: Sociale: Persone, obiettivi e attività SEZIONE: Occupazione: sviluppo e valorizzazione dei lavoratori INDICATORE:</p> <ul style="list-style-type: none"> ● Struttura dei compensi, delle retribuzioni, delle indennità erogate

<p>5) OBIETTIVI E ATTIVITÀ</p> <p>informazioni qualitative e quantitative sulle azioni realizzate nelle diverse aree di attività, sui beneficiari diretti e indiretti, sugli output risultanti dalle attività poste in essere e, per quanto possibile, sugli effetti di conseguenza prodotti sui principali portatori di interessi. Se pertinenti possono essere inserite informazioni relative al possesso di certificazioni di qualità. Le attività devono essere esposte evidenziando la coerenza con le finalità dell'ente, il livello di raggiungimento degli obiettivi di gestione individuati, gli eventuali fattori risultati rilevanti per il raggiungimento (o il mancato raggiungimento) degli obiettivi programmati. Elementi/fattori che possono compromettere il raggiungimento dei fini istituzionali e procedure poste in essere per prevenire tali situazioni.</p>	<p>AMBITO: Sociale: Persone, obiettivi e attività SEZIONE: Qualità dei servizi INDICATORE:</p> <ul style="list-style-type: none"> • Attività e qualità di servizi • Utenti per tipologia di servizio (A, A+B) • Percorsi di inserimento lavorativo (B, A+B) <p>SEZIONE: Impatti sull'attività INDICATORE:</p> <ul style="list-style-type: none"> • Ricadute sull'occupazione territoriale • Rapporto con la collettività • Rapporto con la Pubblica Amministrazione <p>AMBITO: Obiettivi di miglioramento SEZIONE: Obiettivi di miglioramento strategici INDICATORE:</p> <ul style="list-style-type: none"> • Obiettivi di miglioramento strategici <p>SEZIONE: Obiettivi di miglioramento rendicontazione sociale INDICATORE:</p> <ul style="list-style-type: none"> • Obiettivi di miglioramento rendicontazione sociale
<p>6) SITUAZIONE ECONOMICO-FINANZIARIA</p> <p>Provenienza delle risorse economiche con separata indicazione dei contributi pubblici e privati; specifiche informazioni sulle attività di raccolta fondi; finalità generali e specifiche delle raccolte effettuate nel periodo di riferimento, strumenti utilizzati per fornire informazioni al pubblico sulle risorse raccolte e sulla destinazione delle stesse; segnalazioni da parte degli amministratori di eventuali criticità emerse nella gestione ed evidenziazione delle azioni messe in campo per la mitigazione degli effetti negativi</p>	<p>AMBITO: Situazione economico-finanziaria SEZIONE: Attività e obiettivi economico-finanziari INDICATORE:</p> <ul style="list-style-type: none"> • Situazione economica, finanziaria e patrimoniale • Attivo patrimoniale, patrimonio proprio, utile di esercizio • Valore della produzione • Composizione del valore della produzione • Fatturato per servizio (ex attività di interesse generale ex art. 2 del D.lgs. 112/2017)
<p>7) ALTRE INFORMAZIONI</p> <p>Indicazioni su contenziosi/controversie in corso che sono rilevanti ai fini della rendicontazione sociale; Informazioni di tipo ambientale, se rilevanti con riferimento alle attività dell'ente: tipologie di impatto ambientale connesse alle attività svolte; politiche e modalità di gestione di tali impatti; indicatori di impatto ambientale (consumi di energia e materie prime, produzione di rifiuti ecc.) e variazione dei valori assunti dagli stessi; nel caso delle imprese sociali che operano nei settori sanitario, agricolo, ecc. in considerazione del maggior livello di rischi ambientali connessi, potrebbe essere opportuno enucleare un punto specifico ("Informazioni ambientali") prima delle "altre informazioni", per trattare l'argomento con un maggior livello di approfondimento; Altre informazioni di natura non finanziaria, inerenti gli aspetti di natura sociale, la parità di genere, il rispetto dei diritti umani, la lotta contro la corruzione ecc. Informazioni sulle riunioni degli organi deputati alla gestione e all'approvazione del bilancio, numero dei partecipanti, principali questioni trattate e decisioni adottate nel corso delle riunioni.</p>	<p>AMBITO: Parte Introduttiva INDICATORE: Introduzione</p> <p>AMBITO: Sociale: persone, obiettivi e attività SEZIONE: Impatti sull'attività INDICATORE: Impatti ambientali</p> <p>AMBITO: Responsabilità sociale e ambientale SEZIONE: Responsabilità sociale e ambientale INDICATORE:</p> <ul style="list-style-type: none"> • Buone pratiche • Partnership, collaborazioni con altre organizzazioni <p>AMBITO: Identità SEZIONE: Partecipazione INDICATORE:</p> <ul style="list-style-type: none"> • Vita associativa • Numero aventi diritto di voto • N. di assemblee svolte nel periodo di rendicontazione